

ROMÂNIA  
JUDEȚUL VASLUI  
COMUNA ZORLENI  
CONSILIUL LOCAL

### HOTARÂREA NR. 26

privind aprobarea Strategiei de dezvoltare locală a comunei Zorleni, județul Vaslui,  
pentru perioada 2021-2027

Consiliul local al comunei Zorleni, județul Vaslui întrunit în ședința ordinară la data de 27.05.2021;

Având în vedere :

- Referatul de aprobare la Proiectul de hotărâre privind aprobarea Strategiei de dezvoltare locală a comunei Zorleni, județul Vaslui, pentru perioada 2021-2027, inițiat de primarul comunei Zorleni, înregistrat la nr.3.750/24.03.2021, Raportul compartimentului de resort – Urbanism și amenajarea teritoriului din aparatul de specialitate al primarului, înregistrat la nr.3.762/24.03.2021 și Avizul comisiilor de specialitate al Consiliului local;
- Contractul de servicii nr. 14915/24.11.2020, încheiat cu SC IMPKONSEPT SRL având ca obiect *Servicii de consultanță în vederea elaborării Strategiei de dezvoltare locală a comunei Zorleni, județul Vaslui, pentru perioada 2021-2027*, precum și Procesul verbal de predare-primire a serviciilor;

În conformitate cu prevederile:

- Legii nr. 24/2000 privind Normele de tehnică legislativă, cu modificările și completările ulterioare;
- Legii nr. 52/2003 privind transparența decizională în administrația publică, republicată;

În temeiul art.129, alin. (1), alin.(2), alin. (4), lit. e), art. 139, alin. (1), coroborat cu art.5, lit. ee) și art. 196, alin. (1), lit. a) din Ordonanța de urgență a Guvernului nr. 57/2019 privind Codul Administrativ, cu modificările și completările ulterioare;

### HOTĂRĂȘTE:

**Art. 1.** Se aprobă Strategia de dezvoltare locală a comunei Zorleni, județul Vaslui, pentru perioada 2021-2027, conform **Anexei**, care face parte integrantă din prezenta hotărâre.

**Art. 2.** Cu ducerea la îndeplinire a prezentei hotărâri se desemnează primarul comunei Zorleni și compartimentele din aparatul de specialitate.

**Art. 3.** Prezenta hotărâre se comunică prin intermediul Secretarului general al UAT comuna Zorleni, în condițiile și termenul legal, Instituției Prefectului – județul Vaslui, Primarului comunei Zorleni, persoanelor interesate și se aduce la cunoștință publică prin publicarea în Monitorul Oficial Local al comunei Zorleni de pe pagina de internet [www.zorleni.ro](http://www.zorleni.ro).

Zorleni, 27.05.2021

PREȘEDINTE DE ȘEDINȚĂ  
CONSILIER

Păduraru Bogdan Ionel



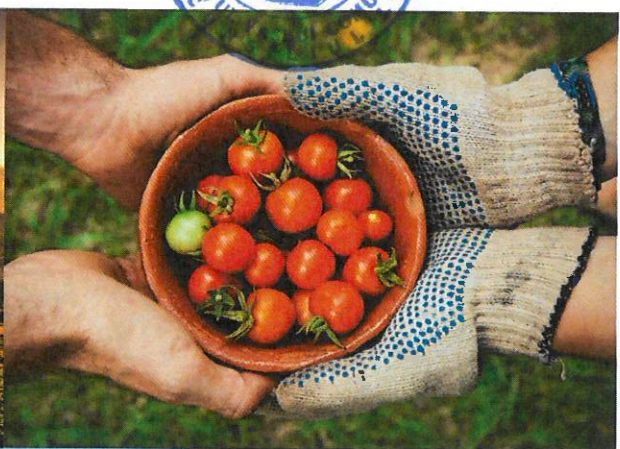
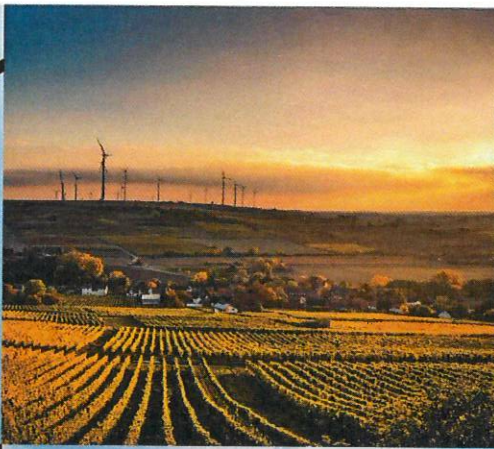
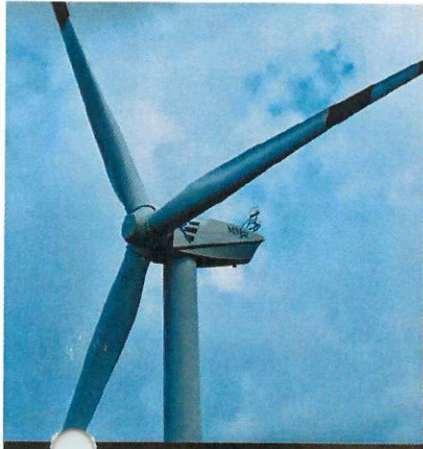
AVIZAT PENTRU LEGALITATE,  
SECRETAR GENERAL AL UAT,

Roșca Vasile

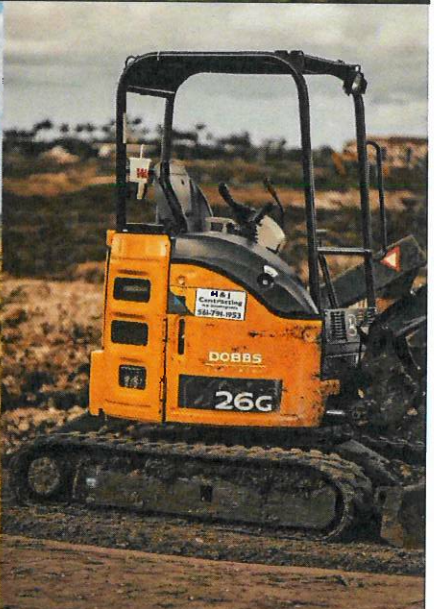
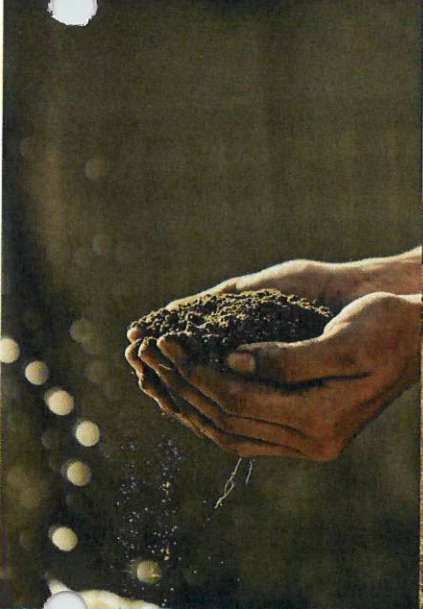


PREZENTA HOTĂRĂRE A FOST ADOPTATĂ CU UN NUMĂR DE .....14..... VOTURI „PENTRU” NUMĂR CONSILIERI ÎN FUNCȚIE .....14 NUMĂR CONSILIERI PREZENȚI .....14
---

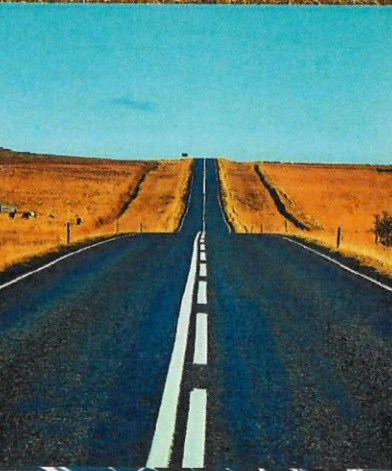
ANEXA  
LA HCL ZORLENI NR 26/27.05.2021

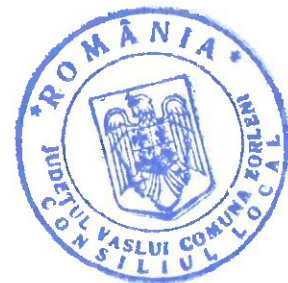


# Strategia de dezvoltare a comunei Zorleni 2021-2027



judetul Vaslui





# Strategia de dezvoltare locală a Comunei Zorleni 2021-2027

Comuna Zorleni  
Județul Vaslui



## CUPRINS

Introducere - Principii care stau la baza elaborării documentului .....	4
Capitolul 1. Prezentarea Comunei Zorleni .....	8
1.1 Scurt istoric .....	8
1.2 Localizare .....	10
1.3 Relief .....	11
1.4 Climă .....	13
1.5 Resurse naturale.....	15
1.6 Demografie și urbanism.....	17
1.7 Capacitate administrativă.....	24
1.8 Infrastructură .....	34
1.9 Economie și mediu de afaceri .....	41
1.10 Protecția mediului .....	50
1.11 Patrimoniu și recreere .....	53
Capitolul 2. Analiza SWOT .....	57
Capitolul 3. Contextul strategic pentru perioada 2021-2027 .....	74
3.1 Contextul european de dezvoltare.....	74
3.2 Contextul național de dezvoltare .....	89
3.3 Contextul regional de dezvoltare .....	108
Capitolul 4. Viziune, obiective și măsuri de dezvoltare a comunei Zorleni.....	112



4.1 Viziunea de dezvoltare .....	112
4.2 Obiectivul general .....	112
4.3 Prioritățile și obiectivele strategice .....	113
Capitolul 5. Implementarea Strategiei .....	116
5.1 Plan de proiecte propuse în cadrul strategiei de dezvoltare locală a comunei Zorleni în perioada 2021-2027 .....	116
5.2 Implementarea și monitorizarea strategiei .....	129



## **Introducere - Principii care stau la baza elaborării documentului**

Elaborarea Strategiei de dezvoltare a comunei Zorleni pentru perioada 2021 – 2027 reprezintă unul dintre pașii cei mai importanți în procesul dezvoltării locale, clarificând pe termen mediu și lung care sunt direcțiile și domeniile spre care se orientează efortul de dezvoltare al comunității.

Strategia de dezvoltare locală a comunei Zorleni are ca scop principal trasarea direcțiilor de dezvoltare din punct de vedere social, economic și cultural în acord cu documentele programatice naționale și europene, bazându-se pe o planificare mult mai eficientă a resurselor în vederea atingerii obiectivelor propuse.

Procesul de elaborare a Strategiei de Dezvoltare Locală este unul complex și implică utilizarea unei game largi de instrumente metodologice, oferind posibilitatea identificării nevoilor de dezvoltare ale comunei Zorleni.

Elementele Strategiei de Dezvoltare Locală se fundamentează ținând cont de orientările strategice privind politica de coeziune la nivel european și național, de prioritățile determinate de Strategia Europa 2000, de prioritățile stabilite în cadrul Strategic Comunitar, de planificarea strategică națională, precum și de cea regională și județeană.

Strategia de dezvoltare locală a comunei Zorleni a fost realizată în conformitate cu Strategia Națională pentru Dezvoltare Durabilă a României Orizonturi 2013-2020-2030, Acordul de



parteneriat 2021- 2027 dintre România și Uniunea Europeană și politicile Uniunii Europene, axându-se pe valorificarea potențialului economic, social și ecologic al zonei în vederea reducerii decalajelor față de mediul urban dar și față de zone similare administrativ-teritoriale din Uniunea Europeană. Alte documente consultate: Recenzia lucrărilor (cărți, monografiile, studii, articole etc.);

- Consultarea documentelor programatice (Strategia județului Vaslui aferentă perioadei de programare curente dar și ale celor pregătitoare pentru următoarea perioadă de programare);
- Consultarea surselor de informație online;
- Organizarea de chestionare la nivelul populației, al mediului de afaceri și la nivelul aparatului instituției primarului.

Conceptul de dezvoltare durabilă a comunităților rurale își are originile la nivel mondial din anul 1992, în cadrul Conferinței de la Rio de Janeiro, 170 de state, printre care și România, au căzut de acord în mod unanim asupra nevoii clare și imediate de a adopta o strategie globală pentru secolul următor, denumită „AGENDA 21”.

Conform prevederilor stabilite în cadrul Conferinței de la Rio, fiecare autoritate locală are obligația de a realiza propria strategie de dezvoltare durabilă. Agenda 21 Locală implică nevoia ca autoritățile locale să colaboreze cu toate sectoarele comunității respective, punând accentul pe participarea comunității și pe democrația locală lărgită, furnizând astfel o modalitate de



integrare și centralizare a problemelor sociale, economice și de mediu, care să conducă, în final, la enunțarea de obiective, strategii, politici și acțiuni la nivel local.

Agenda 21 recunoaște că autoritățile locale au de jucat un rol esențial în dezvoltarea durabilă, deoarece:

- reprezintă comunitatea locală și lucrează în numele ei;
- au un impact major în mediul economic;
- au un rol programator însemnat, deoarece desfășoară, delegă sau influențează multe din serviciile care determină calitatea vieții;
- administrează părți importante din patrimoniul natural sau construit;
- pot influența comunitatea prin educație, informații și exemplu propriu;
- pot declanșa colaborări cu alte organizații;

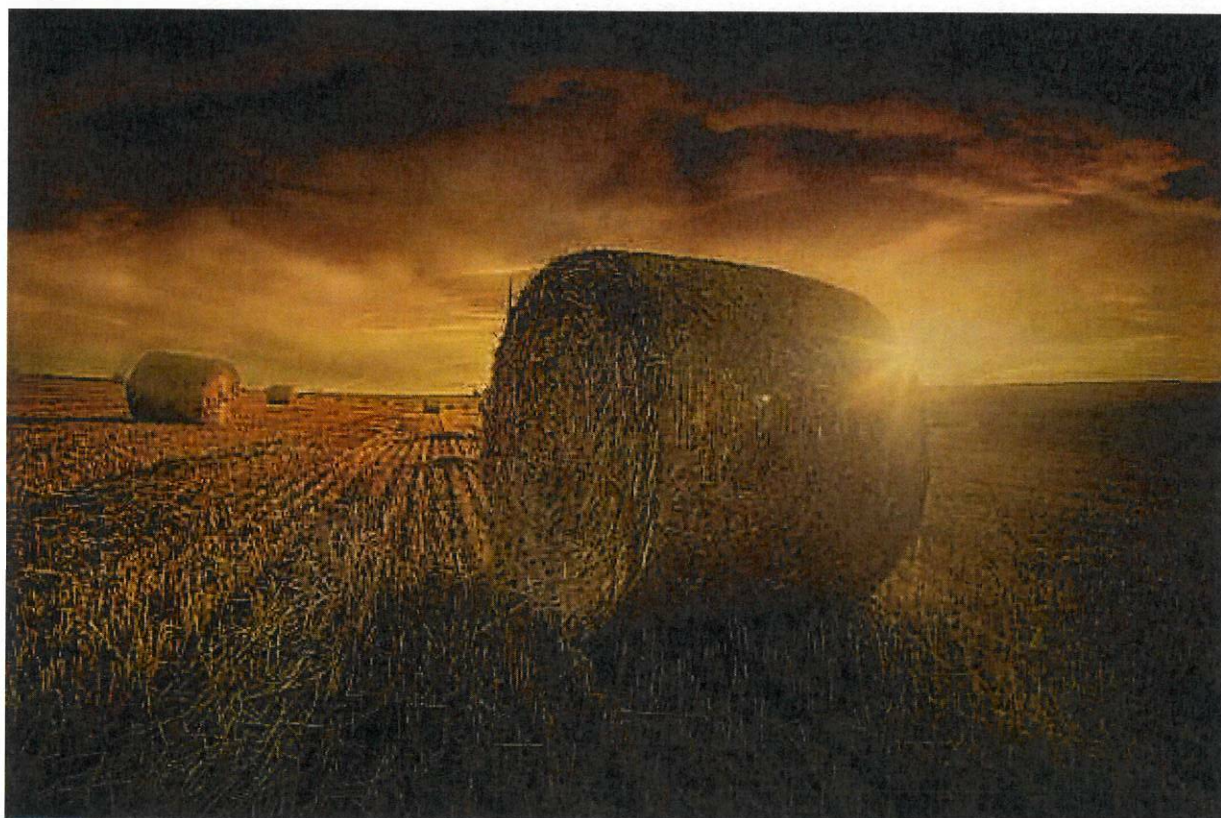
Dezvoltarea durabilă a comunităților are ca scop principal eradicarea sărăciei la nivel local, punând accent pe valorificarea potențialului și a resurselor locale, care pot fi structurate în patru categorii:

- capitalul uman: cunoștințe, abilități, capacități, creativitate, strategii de adaptare;
- capitalul fizic: clădiri, drumuri, rețele etc.;
- capitalul natural: sol, aer, apa, flora, fauna etc.;
- capitalul social: structuri de administrare și luare a deciziilor, comunitatea, cultura.





Dezvoltarea rurală poate fi privită ca o inițiativă de dezvoltare teritorială, ea cuprinzând aspecte economice, social-politice, culturale, ecologice etc., prin stimularea și favorizarea dezvoltării interne, antrenând, în acest sens, mijloacele umane și financiare care iau parte la această dezvoltare și garantând convergența.





## Capitolul 1. Prezentarea Comunei Zorleni

### 1.1 Scurt istoric

La 28 martie 1594 Aron Vodă vinde lui Toader Chiriac, marele vameș, pentru suma de 2000



aspri și 6 cai satul „Zorlenii și cu loc de moara în apa Bârladului din sus de târgul Bârladului, care sat au gostu din hotarul târgului Bârladul...”

Aceasta este prima mărturisire scrisă, cu privire la existența satului Zorleni, din

fostul județ Tutova.

Cercetările arheologice au descoperit urme de locuire pe teritoriul comunei datând din paleolitic. Astfel, în zona numită „valea bujorenilor” s-au descoperit așchii și o lamă de silex din paleoliticului superior iar în zona confluenței pârâului Simila cu râul Bârlad au fost



descoperite fragmente din ceramică și unelte, specifice epocii neolitice. De asemenea, la nord de centrul comunei (pe valea Bârladului) s-au găsit urme de locuire din epoca bronzului, fierului și din secolul al IV-lea.

La nord de actuala vatră a satului pe valea râului Bârlad au fost descoperite urme de locuire aparținând epocii bronzului, fierului și sec.IV en , VIII-IX, X-XII. Menționăm că în dreptul punctului „Fântânele” în malul râului Bârlad a fost descoperit un cuptor de olar, cu toată șarja de vase în el, ce aparține sec.IV en .

În punctul „Plopi” se află o necropolă ce aparține sec IV en, iar până în perioada interbelică, urmele vechilor sate, Bujoreni, Zorlenii – vechi, Vârlez și Praja erau evidente vechiului sat Zorleni, s-a așezat între dealul Copăcelul și dealul Zorleni în zona punctului „Livada”. Numele satului apare într-un document scris în anul 1594 și provine de la Zorilă care conform dicționarului era numele popular a luceafărului de ziuă. Zorilă a fost și nume de persoană care avea calitatea de om harnic, ce se trezește odată cu zorii de zi. Deci Zorilenii poate fi satul neamului lui Zorilă. A nu se uita, că și astăzi există pe locul vechiului sat, un punct care se numește „Fântâna lui Zorilă”. Facem observația că de-a lungul timpului vocala „ I” dintre consoanele „ R” și „ L” nu s-a mai rostit și astfel s-a ajuns de la rostirea Zorilenilor la o rostire mai rapidă ( rostogolită ) de ZORLENI. De-a lungul timpului locuitorii comunei au participat activ la evenimentele importante din istoria patriei cum sunt Războiul de Independență, Războiul Antihitlerist. În amintirea acestor evenimente de pe raza comunei a fost ridicat un monument al eroilor și o placă comemorativă.

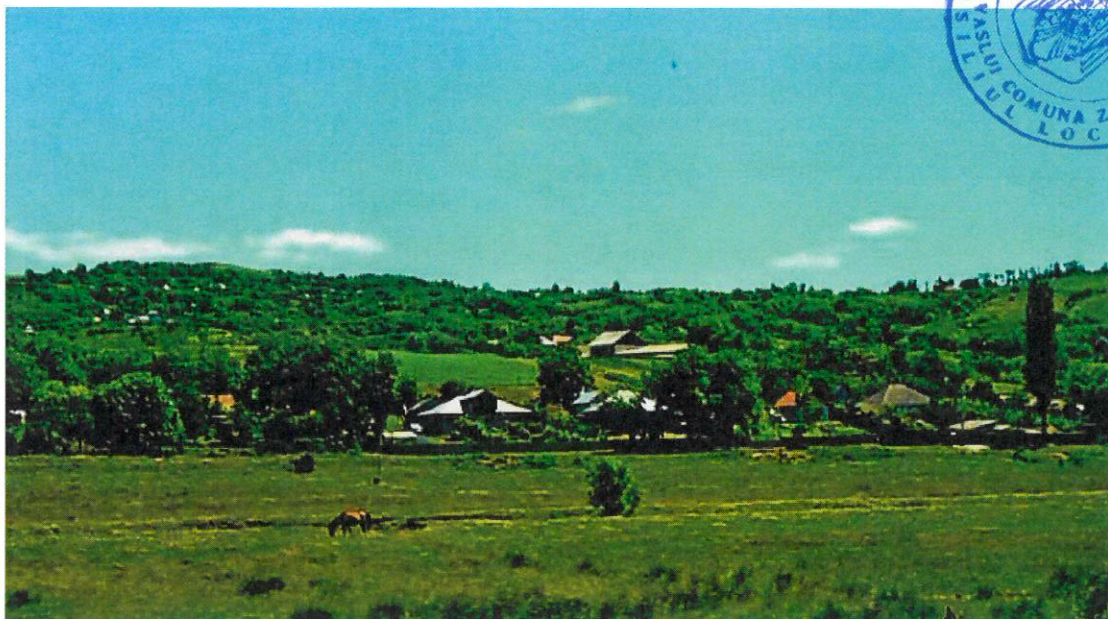


## 1.2 Localizare

Comuna Zorleni este așezată în subunitatea geografică Colinele Tutovei (parte a Podișului central Moldovenesc) și în partea de sud a județului Vaslui. Aceasta are acces la drumul european DE 581 care face legătura între municipiile Vaslui și Bârlad și la drumul național DN 24 A Bârlad-Murgeni. Comuna Zorleni se învecinează la nord cu comuna Banca, la sud cu municipiul Bârlad și comuna Grivița, la est cu comunele Epureni și Șuletea iar la vest cu comunele Băcani și Perieni.



Figura 1 – Poziționarea comunei Zorleni la nivelul Județului Vaslui  
Sursa: ro.wikipedia.org



Suprafața totală a comunei Zorleni este de 13.344 ha, din care 6,2% intravilan și 93,8% extravilan, fiind a doua comună ca și suprafață din județul Vaslui. Sistemul de localități componente ale comunei cuprinde satele: Zorleni (reședință de comună), Popeni, Simila și Dealul Mare.

### **1.3 Relief**

Altitudinile medii sunt cuprinse între 100-250 metri, dealurile sunt mărginite de numeroși versanți cu caracter de creste iar solurile sunt în general din clasa cernoziomurilor levigate dar



la altitudini mai mari se găsesc mai ales soluri cenușii de pădure. Solurile reprezintă cel mai important element al potențialului natural de care dispune comuna, caracteristicile acestora oferind posibilitatea practicării agriculturii și mai ales, cultivării unei game variate de plante de cultură. Astfel, în zona de șes și podiș, solurile sunt cu preponderență nisipoase, iar în zona de deal au o structură argiloasă.

Prin poziția sa geografică, teritoriul comunei Zorleni se încadrează zonei de silvostepă și stepă. În prezent, peisajul natural de silvostepă s-a modificat deoarece multe suprafețe de teren au fost introduse în circuitul arabil, iar pâlcurile de pădure au suferit modificări sub influența vegetației spontane. Vegetația specifică silvostepii este reprezentată prin trandafirul sălbatic și porumbarul din speciile lemnoase și prin păiuș, pirul crestat, sulfina etc. din speciile ierboase. Specific vegetației de stepă sunt speciile de mohor, pălămida, volbura, holera etc.

Apa subterană este întâlnită la adâncimi cuprinse între 3 și 30 m, fiind cantonată în depozite nisipoase. Pânza freatică face parte din categoria pânzelor libere iar patul pânzei de apă îl formează argilele, care prin impermeabilitatea lor închid drumul infiltrării pe verticală, alcătuind o bună bază de acumulare. Acoperișul pânzei este constituit în cea mai mare parte din sol cu nisip argilos. Ca apă de suprafață ce străbate teritoriul comunei Zorleni reprezentativ este râul Bârlad care este un afluent al râului Siret. Regimul acestui curs de apă este permanent, caracterizat prin variații de debite și nivele prin scurgerea apei primăvara și vara de pe versanți, având ca afluenți pârâul Simila, pârâul Trauș, pârâul Zorleni și Sohădău.



#### 1.4 Climă

Clima județului Vaslui este una de tip temperat-continentală, cu unele influențe locale, provocate de masele de aer cald și uscat provenind din zona Asiei, care fac verile să fie bogate în perioada mai-iunie, respectiv masele de aer rece siberian care aduc ger și viscol în perioada de iarnă. Temperatura medie anuală a județului variază între 8 și 10 grade Celsius, iar cele



medii pentru luna ianuarie între -2 și -4 grade Celsius. Cu toate acestea, extremele termice pot ajunge la +39(în anul 2000)/ - 32 grade Celsius (1963), ceea ce ridică probleme pentru populație. Perioada tipică pentru îngheț este octombrie-martie. Precipitațiile medii anuale variază între 450 și 600 mm/an fiind mai ridicate în N-V, mai scăzute în zona central-estică și în luncile râurilor, unde se manifestă frecvent perioada de secetă, ceea ce afectează nivelul producției agricole.

Având în vedere poziția geografică, în partea de est a țării, teritoriul comunei Zorleni are o climă temperat-continentală, climat specific regiunilor cu dealuri joase și mijlocii, manifestat prin ierni reci și veri călduroase și precipitații distribuite neregulat în timpul anului. Temperatura medie anuală este de +8°C. Cele mai mari valori medii lunare se înregistrează în iulie (+20°C ), iar cele mai mici valori medii se înregistrează în ianuarie (-5°C). Temperatura maximă absolută înregistrată este de + 39°C (în vara anilor 1993, 2003 și 2006) și temperatura minimă absolută înregistrată este de -31°C (în iarna anilor 1983 și 1984). Aceste extreme de temperatură pot avea o influență hotărâtoare asupra culturilor agricole de orice fel.

Precipitațiile evidențiază caracterul temperat-continental al climatului din comuna Zorleni. Cele mai bogate precipitații cad în anotimpul călduros, la sfârșitul primăverii și începutul verii. Cantitatea medie anuală de precipitații diferă de la un an la altul, însă se menține sub 480 mm/an. Totodată, stratul de zăpadă se menține, în medie, 45-60 de zile.





## 1.5 Resurse naturale

Valorificarea eficientă a suprafeței extravilane disponibile prin atragerea de potențiali investitori pentru înființarea de întreprinderi și ferme zootehnice, constituie o reală oportunitate pentru dezvoltarea mediului economic local.

Cea mai mare parte a fondului funciar este reprezentată de teren agricol (9.314 ha), constituit din terenuri arabile, pășuni, fânețe și terenuri cu viță de vie. Suprafețele întinse de terenuri agricole, fânețe, respectiv pășuni, de pe teritoriul comunei Zorleni reprezintă resurse importante pentru atragerea de potențiali investitori în sectorul agricol.

O alta resursă naturală regenerabilă întâlnită pe teritoriul comunei Zorleni, este reprezentată de păduri. Acestea se întind pe o suprafață de 2731 ha, reprezentând 19,9% din suprafața totală a fondului funciar al comunei.

Teritoriul comunei Zorleni este străbătut de râul Bârlad, afluent al râului Siret și pâraiele Simila, Trauș și Zorleni. Râul Bârlad și pâraiele Simila, Trauș și Zorleni sunt puternic influențate de caracteristicile climei temperat–continentală, având debite mari primăvara, când se topesc zăpezile ori vara și toamna, în perioadele de ploi abundente.

Comuna Zorleni este reprezentată de o faună reprezentativă zonei de silvostepă și stepă. Speciile de mamifere mai des întâlnite sunt popândăul, șoarecele de câmp, hârciogii etc. În număr destul de mare se întâlnesc: vulpea, dihorul, nevăstuica.

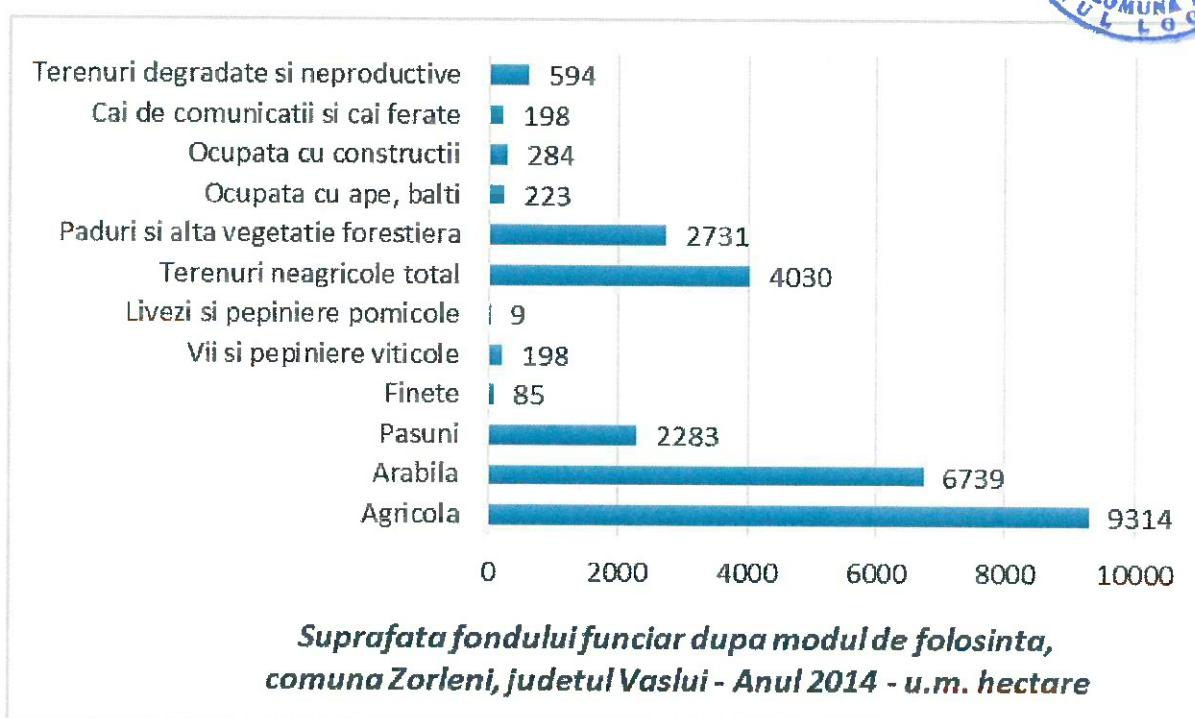


Figura 2. Sursa: INS. Baza de date TEMPO Online



## 1.6 Demografie și urbanism

Conform recensământului din 2011, la nivelul județului Vaslui se înregistrează o populație stabilă (rezidentă) de 395.499 de locuitori, un minim istoric al ultimilor peste 50 de ani.

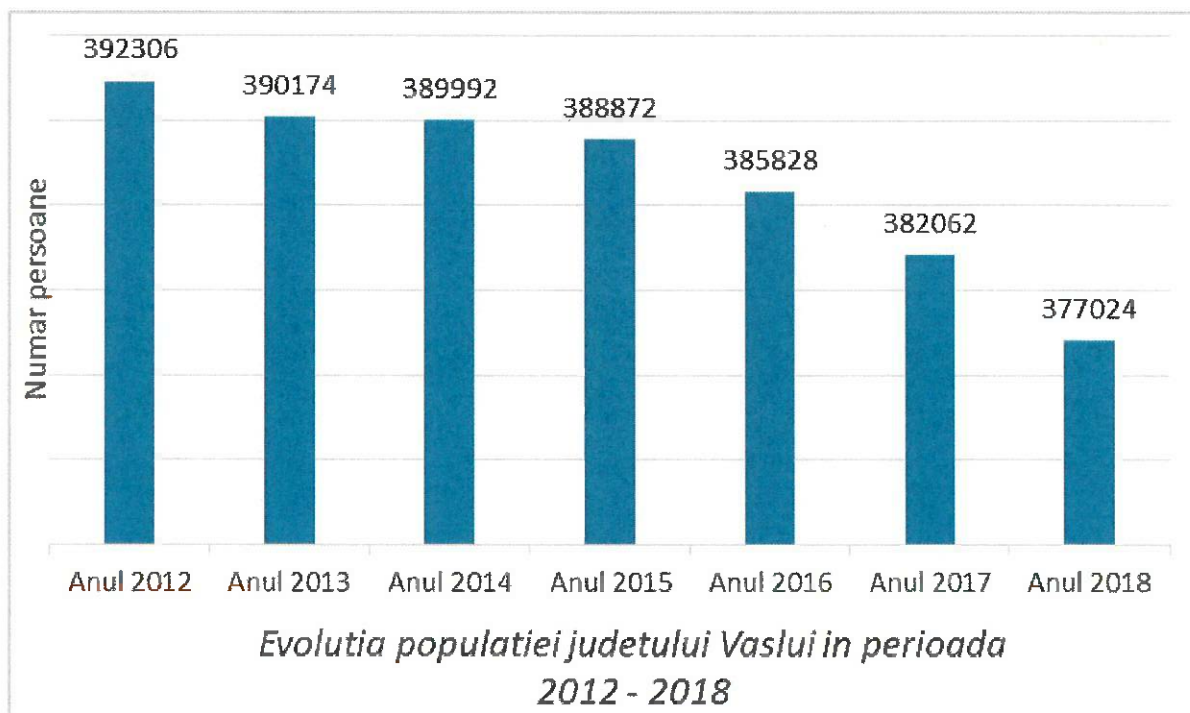


Figura 3. Sursa: INS. Baza de date TEMPO Online



Ulterior, populația a continuat să urmeze un trend negativ iar în anul 2018 se înregistrează un număr de 377024 persoane. La momentul acestui ultim recensământ, populația județului reprezenta 12% din populația totală a regiunii de dezvoltare Nord-Est și 1,6% din cea a României. Din perspectiva numărului de locuitori, Vasluiul se plasa pe ultimul loc la nivel regional și pe locul 24/42 la nivel național, fiind astfel un județ mediu-populat, asemenea altor județe din țară precum Ilfov, Sibiu, Teleorman sau Botoșani, care aveau o populație similară.





În condițiile în care următorul recensământ al populației va avea loc doar în anul 2021, pentru intervalul scurs de la cel din anul 2011 sunt disponibile în prezent doar date cu privire la numărul de persoane care au domiciliul în județul Vaslui, respectiv estimări ale INS cu privire la populația rezidentă.

Conform Institutului Național de Statistică, populația comunei Zorleni a înregistrat o creștere a populației în perioada 2013-2014 iar ulterior, până în iunie 2020, populația comunei a scăzut ajungând la 9690 locuitori. Sub aspectul numărului de locuitori, comuna se situează pe locul 1 din cele 81 de comune existente în județul Vaslui, populația acesteia reprezentând în jur de 4,00% din totalul populației rurale a județului.



Figura 4. Sursa: INS. Baza de date TEMPO Online



Amplasarea geografică a Comunei Zorleni în vecinătatea Municipiului Bârlad face ca o parte a populației să migreze către sat și să construiască case în vecinătatea orașului dar pe teritoriul comunei, în special în zona drumului european E581. Acest fenomen poate fi de remigrație (întoarcerea celor mutați în orașe în trecut, la locurile natale) sau de suburbanizare (mutarea unora din orășeni în localitățile învecinate, unde există terenuri mai ieftine și un cost al vieții mai redus). Acest lucru influențează pozitiv indicatorul de mai sus dar cu toate acestea tot există diminuare în fiecare an, chiar dacă comuna Zorleni are cel mai mare număr de locuitori din județ. În continuare este prezent fenomenul de migrație a populației tinere către zone mai dezvoltate din țară dar și din alte țări, datorat în mare parte nivelului redus al veniturii medii din zona dar și lipsei unor categorii de locuri de muncă cu potențial real de creștere pe plan profesional. Diversitatea ofertelor de muncă prezente în orașe precum București, Iași sau orașe din restul UE, reprezintă un motiv solid pentru plecarea persoanelor apte de muncă.

În ceea ce privește repartitia populației pe grupe de vârstă în comuna Zorleni, se remarcă o preponderență a vârstei medii, respectiv a populației mature cu vârsta cuprinsă între 15 și 64 de ani care reprezintă 70% din numărul total de locuitori înregistrați în anul 2020. Populația cu vârsta cuprinsă între 0 și 14 ani se regăsește pe locul secund, cu un procent de 16,6 %, ceea ce denotă un potențial ridicat de forță de muncă pentru mediul economic local.



Populația vârstnică, cu vârsta de 65 ani și peste, reprezintă cea mai mică pondere în numărul total de locuitori ai comunei, înregistrând o valoare de 13 %, constituind un aspect pozitiv, întrucât comuna Zorleni deține majoritar o populație activă, capabilă să contribuie la dezvoltarea economică și socială a comunității.

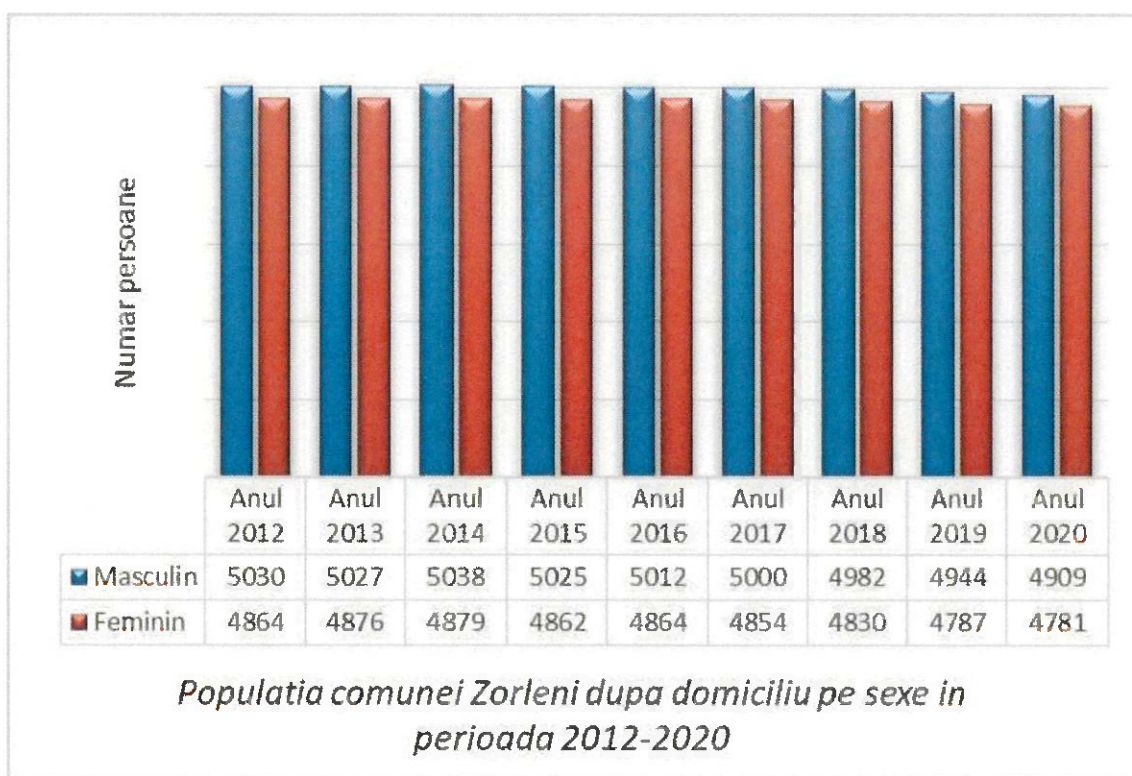


Figura 5. Sursa: INS. Baza de date TEMPO Online

În ceea ce privește distribuția populației pe categorii de sexe se constată în continuare faptul că numărul persoanelor de sex masculin este în număr mai ridicat decât cel al persoanelor de sex feminin. Raportul populației pe sexe reflectă o ușoară diferență între cele două categorii.

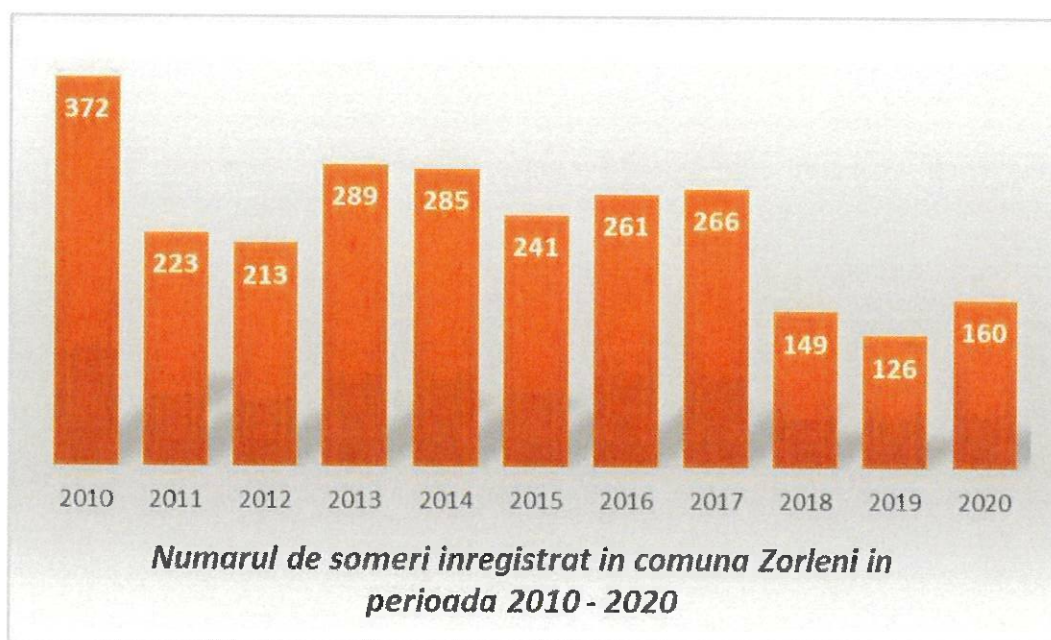


Figura 6. Sursa: INS. Baza de date TEMPO Online

La nivelul comunei Zorleni, în ultimii 10 ani, numărul șomerilor înregistrați în luna septembrie a fiecărui an, arată valori în scădere, cu mici excepții. Majoritatea locurilor de muncă se



regasesc în continuare în agricultura și în domeniul public, acestea reprezentând principalul angajator la nivelul comunei Zorleni.

Numărul salariaților a înregistrat valori în creștere în ultimii 10 ani, fapt datorat dezvoltării afacerilor precum și investițiilor realizate la nivelul comunei atât în sectorul public cât și în sectorul privat.

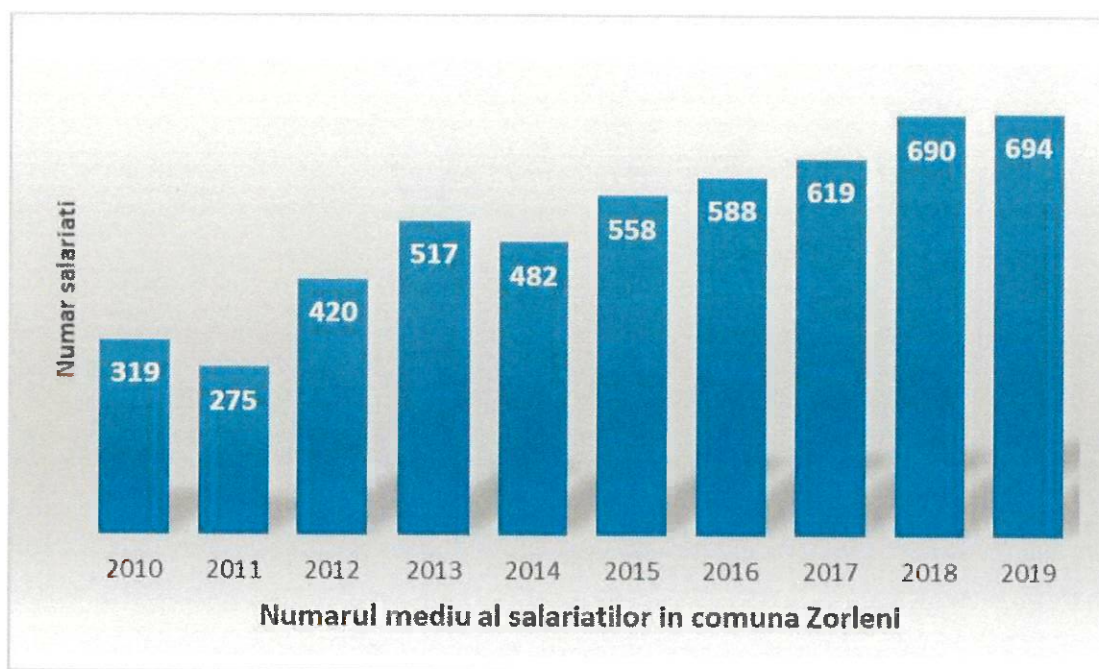


Figura 7. Sursa: INS. Baza de date TEMPO Online



Având în vedere gradul slab de dezvoltare tehnico-edilitară a comunei Zorleni și numărul redus de activități economice desfășurate în cadrul acesteia (agricultura, zootehnia, etc.), tinerii absolvenți de studii superioare, și nu numai, preferă să migreze din mediul rural în mediul urban.

De asemenea, constrângerile de ordin financiar reprezintă o cauză semnificativă pentru migrarea populației active din comuna Zorleni în străinătate sau spre zonele mai dezvoltate, având repercusiuni semnificative pe termen lung asupra comunității locale, a structurii demografice și a forței de muncă calificată.

La nivelul comunei Zorleni numărul mediu al persoanelor ocupate în anul 2019 se cifra la 694 de persoane, aproximativ 7,13 % din populația activă a comunei, această valoare reflectând faptul că se constată o insuficiență a locurilor de muncă la nivel local raportat la cererea existentă.

### **1.7 Capacitate administrativă**

Administrația publică în Comuna Zorleni este organizată și funcționează potrivit prevederilor Codului administrativ din 2019, și în conformitate cu hotărârile Consiliului Local.

Administrația publică din Comuna Zorleni se organizează și funcționează în temeiul principiilor autonomiei locale, descentralizării serviciilor publice, eligibilității autorităților administrației publice locale, legalității și al consultării cetățenilor în soluționarea problemelor locale de interes deosebit. Autonomia locală conferă autorităților administrației publice locale



dreptul ca, în limitele legii, să aibă inițiativă în toate domeniile, cu excepția celor care sunt date în mod expres în competența altor autorități publice.

Distincția dintre administrația publică centrală și cea locală are la bază utilizarea mai multor criterii cumulative, criteriile care au în vedere competența teritorială și materială a organelor ce compun administrația publică și natura interesului pe care îl promovează.

Prin urmare, administrația publică centrală își exercită competența teritorială la nivelul întregului teritoriu național, iar cea locală doar la nivelul unităților administrativ-teritoriale în care au fost alese autoritățile respective. Însă dacă privim dintr-o altă perspectivă, organele ce compun administrația publică centrală dispun fie de o competență materială generală, precum Guvernul, fie de una de domeniu, cum sunt ministerele, pe când autoritățile locale au o competență materială ce se circumscrie în jurul realizării interesului local. Desigur mai e și promovarea interesului, care poate fi general-național, evident de către administrația centrală, sau al localității respective, de către administrația publică locală.

Primarul, viceprimarul și secretarul, împreună cu aparatul de specialitate al Primarului, constituie o structură funcțională cu activitate permanentă, denumită Primăria, care duce la îndeplinire hotărârile Consiliului Local și dispozițiile Primarului, soluționând problemele curente ale colectivității locale. Misiunea sau scopul Primăriei rezidă deci în soluționarea și gestionarea, în numele și în interesul colectivității locale pe care o reprezintă, a treburilor publice, în condițiile legii.



În administrația publică locală, Primarul îndeplinește o funcție de autoritate publică. El este șeful administrației publice locale și al aparatului de specialitate al autorității administrației publice locale, pe care îl conduce și îl controlează. Primarul, ca autoritate executivă este ales în mod democratic de către cetățenii Comunei Zorleni, reprezintă comuna în relațiile cu alte autorități publice, cu persoane fizice sau juridice din țară sau din străinătate, precum și în justiție.

Organigrama aparatului de specialitate al Primarului Comunei cuprinde următoarele compartimente cu numărul aferent de posturi de lucru: agricol (4), cadastru (1), asistență socială (2), relații publice (1), stare civilă și arhivă (2), situații de urgență (1), urbanism (2), contabilitate (1), impozite și taxe locale (4), achiziții publice și proiecte de dezvoltare locală (3), resurse umane (1), administrativ gospodăresc (7), cultură (1), pază (5), întreținere și reparații apă, canalizare și ape uzate (3).

Compartimentele din cadrul Primăriei Zorleni au fost dimensionate astfel încât să asigure funcționarea serviciilor necesare pentru populația numeroasă a comunei dar și pentru perspectivele lucrărilor de modernizare și a achizițiilor de utilaje pentru serviciile publice.

Administrația publică din comuna Zorleni este formată din Consiliul Local, ca autoritate deliberativă, și Primarul, ca autoritate executivă.

Consiliul Local este compus dintr-un număr de consilieri pe care legea îi determină în funcție de numărul populației unității administrativ- teritoriale. Consilierii sunt aleși prin vot universal, egal, direct, secret și liber în condițiile stabilite de Legea privind alegerile locale. Consiliul



Local are inițiativă și hotărăște, cu respectarea legii, problemele de interes local cu excepția celor care sunt date prin interes local cu excepția celor care sunt date prin lege în competența altor autorități publice locale sau centrale.

Consiliul Local se alege pentru un mandat de 4 ani, care poate fi prelungit, prin lege organică, în caz de război, calamitate naturală, dezastru sau sinistru deosebit de grav sau în situația actuală a pandemiei virusului SARS-COV-2. Acesta își exercită mandatul de la data constituirii până la data declarării ca legal constituit a consiliului nou- ales.

Primarul asigură respectarea drepturilor și libertăților fundamentale ale cetățenilor, a prevederilor Constituției, precum și punerea în aplicare a legilor, a decretelor Președintelui României, a ordonanțelor și hotărârilor Guvernului, a hotărârilor consiliului local. Primarul dispune măsurile necesare și acordă sprijin pentru aplicarea ordinelor și instrucțiunilor cu caracter normativ ale miniștrilor, ale celorlalți conducători ai autorităților administrației publice centrale, ale prefectului, a dispozițiilor președintelui consiliului județean, precum și a hotărârilor consiliului județean, în condițiile legii.

În exercitarea atribuțiilor sale, primarul emite dispoziții cu caracter normativ sau individual. Acestea devin executorii numai dacă sunt aduse la cunoștință publică sau după ce au fost comunicate persoanelor interesate, după caz Primarul, viceprimarul, secretarul comunei, împreună cu aparatul propriu de specialitate al Consiliului Local.

Primarul este ales prin vot universal, egal, direct, secret și liber exprimat. Validarea mandatului se face de către judecătoria în raza căreia se află unitatea administrativ- teritorială, de către un



judecător desemnat de președintele instanței. Rezultatul validării alegerii primarului se aduce la cunoștință prefectului și se prezintă în ședința de constituire a consiliului local sau, după caz, într-o ședință extraordinară, de către un judecător desemnat de președintele judecătoriei. Primarul depune în fața consiliului local jurământul în limba română.

Mandatul primarului încetează de drept în condițiile statutului aleșilor locali. Dacă acesta se află imposibilitatea exercitării funcției datorită unei boli grave, certificate, care nu permite desfășurarea activității în bune condiții timp de 6 luni pe parcursului unui an calendaristic, sau dacă primarul nu își exercită, în mod nejustificativ, mandatul timp de 45 de zile consecutive, mandatul acestuia poate înceta.

Implementarea eficientă a proiectelor și inițiativelor de dezvoltare implică colaborarea între participanții mai sus menționați. Însă, un rol deosebit îl are administrația publică locală, care este implicată atât în procesul de elaborare cât și în cel de implementare a demersurilor de dezvoltare locală.

Conform datelor Direcției pentru Politici Fiscale și Bugetare Locale din cadrul MLPDA, în anul 2019, comuna Zorleni a avut venituri totale la buget de 13.918.154 lei. În ceea ce privește aceste venituri, aproximativ 20% provin din încasări proprii(impozit pe venit, taxe pe proprietate, concesiuni, amenzi, etc), în timp ce diferența reprezintă sume transferate de la bugetul de stat, fie sub forma celor defalcate din TVA, fie sub forma subvențiilor (programe guvernamentale de investiții) dar și sume provenite din fonduri europene accesate direct de către autoritățile locale sau alte surse de venit.



Investiții realizate în comuna Zorleni în perioada 2011-2020:

Nr.crt	Denumire obiectiv de investitii	Valoare LEI	Tipul finanțării
1.	Amenajare curte Colegiul Tehnic Marcel Guguianu Zorleni	127.090	LOCAL
2.	Amenajare parcare – sediul Primăriei Zorleni, comuna Zorleni, județul Vaslui	210.343	LOCAL
3.	Amenajare ravenă în localitatea Popeni, comuna Zorleni	190.323	LOCAL
4.	Amenajare stații de autobuz, parcări, căi acces	199.920	LOCAL
5.	Centru socio-cultural în localitatea Zorleni, comuna Zorleni, județul Vaslui	672.607	LOCAL
6.	Extindere conductă gaze naturale presiune redusă cartierele : Cot, Sub deal, Islaz, Șoseaua Popenilor, Potârnichea, Centru+Gară, Aguzi, localitatea Zorleni, comuna Zorleni, județul Vaslui	4.367.256	LOCAL
7.	Extindere de conducte gaze naturale, presiune redusă sat Simila, comuna Zorleni, județul Vaslui	1.445.000	LOCAL
8.	Extindere rețea de distribuție a energiei electrice în localitatea Simila, comuna Zorleni, județul Vaslui”	258.401	LOCAL
9.	Extindere rețea distribuție energie electrică localitatea Simila zona Leu	62.550	LOCAL
10.	Extindere sistem alimentarea cu apa în localitatea Popeni	467.791	LOCAL



11.	Lucrări amenajare curte școala nr. 1 Zorleni, comuna Zorleni, județul Vaslui	251.217	LOCAL
12.	Lucrări de reabilitare iluminat stradal in loc Simila, Dealu Mare și Sohodau, com.Zorleni, jud.Vaslui	240.457	LOCAL
13.	Magazie în localitatea Zorleni, comuna Zorleni, județul Vaslui	96.851	LOCAL
14.	Modernizare drumuri zona Sat Nou, sat Popeni, comuna Zorleni, județul Vaslui	4.937.270	LOCAL
15.	Modernizarea rețelei de drumuri de interes local în comuna Zorleni, județul Vaslui"	5.568.000	LOCAL
16.	Platforma gunoi de grajd în localitatea Popeni, comuna Zorleni, județul Vaslui	1.973.483	LOCAL
17.	Proiectare și execuție obiectiv Lucrări de asfaltare strada 90 și parcare teren sport în localitatea Popeni, comuna Zorleni, județul Vaslui	450.000	LOCAL
18.	Proiectare și execuție obiectiv Lucrări de îmbracare cu asfalt străzile 120, 121 și 123, zona Sub Deal, localitatea Zorleni, comuna Zorleni, județul Vaslui	440.000	LOCAL
19.	Proiectare și execuție obiectiv Lucrări de modernizare drumuri ocolitoare DN24A - străzile 93, 96 și 101, localitatea Zorleni, comuna Zorleni, județul Vaslui	523.076	LOCAL
20.	Reabilitare și eficientizare parțială sistem de iluminat stradal în comuna Zorleni – sat Popeni, jud. Vaslui	516.222	LOCAL
21.	Realizare șanțuri betonate și podețe armate în localitatea Zorleni, comuna Zorleni, județul Vaslui	214.400	LOCAL






22.	Realizare șanțuri betonate și podețe în comuna Zorleni, județul Vaslui	204.775	
23.	Teren de sport în localitatea Zorleni, comuna Zorleni, județul Vaslui	263.197	LOCAL
24.	Teren multisport 30 x 20 m cu gazon sintetic multifuncțional în localitatea Zorleni, comuna Zorleni, județul Vaslui	246.260	LOCAL
25.	Trotuare în comuna Zorleni	448.601	LOCAL
26.	Utilități pentru grădinița Popeni, comuna Zorleni, județul Vaslui	477.823	LOCAL
27.	Modernizarea unor drumuri comunale și de interes local în comuna Zorleni, județul Vaslui	7.671.410	PNDL
28.	“Proiectare și execuție a lucrării- Grădinița cu 7 Sali de grupă Zorleni”	2.563.872	PNDL
29.	”Reabilitare și modernizare Școala Gimnazială nr. 1, sat Zorleni, comuna Zorleni, județul Vaslui”	1.348.881	PNDL
30.	”Modernizare Școala Gimnazială nr. 2 sat Zorleni. Comuna Zorleni, județul Vaslui”	1.657.994	PNDL
31.	”Reabilitare și modernizare Grădiniță cu program normal nr. 2, sat Zorleni, comuna Zorleni, județul Vaslui”	432.856	PNDL
32.	„Construire corp B, la școala cu clasele I-VIII în localitatea Popeni, comuna Zorleni, județul Vaslui”	1.522.597	PNDL
33.	”Modernizare, extindere și dotare unitate sanitară în comuna Zorleni, județul Vaslui”	1.619.061	PNDL



34.	„Stație de epurare, realizare colectoare, canalizare menajeră în localitatea Simila, comuna Zorleni, județul Vaslui”	5.231.919	PNDR
35.	„Extindere sistem de alimentare cu apă în localitatea Simila, com. Zorleni, jud. Vaslui”	1.139.720	PNDR
36.	Școală cu două săli de clasă în localitatea Dealu Mare, comuna Zorleni, județul Vaslui	876.636	PNDR
37.	Înființare bază recreațională, teren de tenis și teren de minifotbal, localitatea Simila, comuna Zorleni, județul Vaslui	704.969	PNDR
38.	Modernizare drum sătesc (str. 70) km 0+000-km 0+190 în localitatea Zorleni, comuna Zorleni, județul Vaslui	596.051	PNDR
39.	Înființare sistem de canalizare în localitatea Zorleni, comuna Zorleni, județul Vaslui	5.414.942	PNDR
40.	”Modernizare, renovare și dotare cămin cultural din sat Zorleni, comuna Zorleni, județul Vaslui”	1.507.514	PNDR
41.	Construire Centru de tip ”After School” în localitatea Simila	2.316.604	PNDR
42.	”Utilaje pentru progresul și siguranța noastră”	222.419	PNDR
43.	Buldoexcavator și accesorii multifuncționale pentru gospodărire în comuna Zorleni, județul Vaslui	584.771	PNDR
44.	„Transformarea unui spațiu din vechiul sediu al primăriei în centru social de zi pentru incluziunea romilor în vederea păstrării și conservării tradițiilor rome, în comuna Zorleni, județul Vaslui”	166.486	PNDR

45.	Modernizare drumuri sătești în comuna Zorleni, gradinița cu trei săli de grupă – program normal – în localitatea Zorleni, investiții în scopul conservării manifestărilor tradiționale locale comuna Zorleni, județul Vaslui	10.713.704	
46.	Realizare sistem complet de alimentare cu apă în localitatea Simila, comuna Zorleni, jud. Vaslui	1.914.633	AFM

Comuna Zorleni este membru în Asociația “Grupul de Acțiune Locală Podu Înalt Vaslui” și a beneficiat de fonduri nerambursabile prin Programul Național de Dezvoltare Rurală - Măsura LEADER. Grupurile de Acțiune Locală sunt parteneriate public-private constituite din entități publice precum Comune și entități private ce își desfășoară activitatea pe raza Comunelor partenere. Aceste asociații se regăsesc în fiecare județ din România și reprezintă o oportunitate de realizare a investițiilor prin prisma măsurilor de finanțare pe care le deschid. Din astfel de structuri fac parte 79 din cele 81 de comune din județul Vaslui.

Proiectele Comunei Zorleni finanțate prin GAL sunt:

- Înființare bază recreațională, teren de tenis și teren de minifotbal, localitatea Simila, comuna Zorleni, județul Vaslui;
- Buldoexcavator și accesorii multifuncționale pentru gospodărire în comuna Zorleni, județul Vaslui;



- Transformarea unui spațiu din vechiul sediu al primăriei în centru social de zi pentru incluziunea romilor în vederea păstrării și conservării tradițiilor române, în comuna Zorleni, județul Vaslui.

### **1.8 Infrastructură**

Dezvoltarea economică și socială durabilă a spațiului rural este indispensabil legată de îmbunătățirea infrastructurii rurale existente și a serviciilor de bază.

Infrastructura și serviciile de bază neadecvate constituie principalul element care menține decalajul accentuat dintre zonele rurale și zonele urbane din România și care, cu atât mai mult, reprezintă o piedică în calea egalității de șanse și a dezvoltării socio- economice a zonelor de bază.

Pentru diminuarea decalajelor care persistă încă între mediul rural și cel urban și pentru crearea unor condiții decente de viață la nivelul populației rurale, sunt necesare realizarea de investiții în crearea și modernizarea infrastructurii de bază a spațiului rural.

Crearea și modernizarea infrastructurii rutiere locale și a sistemelor de alimentare cu apă și canalizare constituie elemente de bază pentru comunitatea rurală. Acestea sunt necesare pentru a asigura condiții de sănătate, protecție mediului, accesibilitate și, în general, condiții optime de trai. Infrastructura asigură, de asemenea, premisele pentru dezvoltarea unei economii rurale.



Chiar dacă în ultimii ani infrastructura de bază în zonele rurale (drumuri, alimentare cu apă și infrastructura de canalizare) a fost susținută din fonduri naționale și europene, este încă subdezvoltată împiedicând creșterea economică și ocuparea forței de muncă.

În perioada următoare, cu ajutorul fondurilor europene, se dorește îmbunătățirea infrastructurii de apă-canal, astfel comuna datorită proximității de municipiul Bârlad va fi atractivă pentru persoanele care vor să evite poluarea și zgomotul orașului.

#### **Infrastructura rutieră**

În ceea ce privește infrastructura rutieră, comuna Zorleni este străbătută de drumul european DE 581 ce face legătura între municipiile Vaslui și Bârlad și drumul național DN 24 A ce face legătura între orașele Bârlad și Murgeni. Totodată, accesul în comună se realizează și pe drumurile comunale DC 1 și DC 106.

Lungimea totală a drumurilor din comuna Zorleni este de 313,9 km, din care 60,20 km în intravilan. Din acestea un procent de 36,61 % sunt asfaltate. La sfârșitul anului 2020, fondul locativ din comuna Zorleni se cifra la un număr de 23.631 locuințe, suprafața locuibilă a comunei fiind de 117.670 m<sup>2</sup>.

#### **Alimentarea cu apă potabilă**

Accesul la apă potabilă reprezintă o nevoie elementară a omului, calitatea vieții fiind grav afectată de absența acesteia. Rețeaua publică pentru alimentarea cu apă, denumită și rețeaua de



distribuție, reprezintă partea din sistemul public de alimentare cu apă alcătuită din conducte, armuri și construcții anexe care asigură distribuția apei tuturor utilizatorilor.

Rețeaua publică de alimentare cu apă este amplasată de regulă pe domeniul public. În cazul în care condițiile tehnico- economice sunt avantajoase, rețeaua publică de alimentare cu apă poate fi amplasată, cu acordul deținătorilor, pe terenuri private .

Racordarea la rețeaua de apă potabilă, cât și la canalizare reprezintă o necesitate pentru întreaga populație. Astfel, este stimulată dezvoltarea durabilă ceea ce duce la o creștere a nivelului de trai. La nivelul comunei Zorleni există o rețea de alimentare cu apă potabilă, cu o lungime de 40 km care asigură necesarul de apă pentru locuitorii din satele Zorleni, Popeni și Simila. Ponderea gospodăriilor din comuna Zorleni care au acces la rețeaua de alimentare cu apă este 95%.

#### **Canalizarea menajeră și pluvială**

Rețeaua de canalizare este parte a sistemului public de canalizare, alcătuită din canale colectoare, canale de serviciu, cămine, guri de scurgere și construcții anexe care asigură preluarea, evacuarea și transportul apelor uzate. De menționat este faptul că existența unui sistem de canalizare condiționează calitatea mediului înconjurător și implicit a vieții.

La acest moment, comuna Zorleni are în execuție doua proiecte:

- **Infiintare sistem de canalizare in Localitatea Zorleni, Comuna Zorleni, Judetul Vaslui**



- Stație de epurare, realizare colectoare, canalizare menajeră în localitatea Simila, comuna Zorleni, județul Vaslui.

#### **Agent termic**

În localitatea Simila există rețeaua gazelor naturale, mai exact, un număr de 150 locuințe sunt racordate. Primăria Zorleni își propune racordarea unui număr cât mai mare de locuințe la rețeaua de distribuție a gazelor naturale, aspect care va conduce la scăderea cererii pentru lemn de foc, fapt ce va avea un impact pozitiv asupra mediului.

#### **Energie electrică**

Comuna este electrificată 100%, existând atât abonați casnici cât și abonați cu personalitate juridică. Nu există surse alternative de energie eoliană. Sistemul de iluminat public este asigurat de către primărie prin compartimentul de gospodărire comunală. Au fost amplasate corpuri de iluminat cu tehnologie LED cu consum redus.

În ceea ce privește iluminatul public, acesta ocupă un loc deosebit în societate datorită implicațiilor pe care le are în viața cotidiană și are rolul de a asigura atât orientarea și circulația în siguranță pe timp de noapte a vehiculelor și pietonilor, cât și asigurarea unui mediu ambiant corespunzător în orele de timp fără lumină naturală.



### **Rețele de comunicare**

În comună există două puncte de lucru poștale: un oficiu și o agentie.

În ceea ce privește serviciile de comunicații, în comună există abonamente la rețeaua de telefonie fixă Telekom, abonați la radio și abonați la TV. Menționăm că există conexiune TV atât prin cablu cât și prin montarea de antene satelit proprii.

Numărul persoanelor care sunt abonate la diferite rețele de telefonie mobilă este în continuă creștere, având în vedere nevoia din ce în ce mai mare de comunicare atât cu membrii familiei plecați din comună, cât și cu diferiți parteneri sociali.

În ceea ce privește conexiunea la rețeaua de internet situația se prezintă astfel:

### **Infrastructura educațională**

În condițiile date de virusul SARS-COV-2, s-a impus desfășurarea cursurilor școlare la domiciliu prin intermediul școlii on-line. Astfel, situația copiilor înscriși la unitățile de învățământ din comuna Zorleni este următoarea:

- 220 copii înscriși la grădiniță
- 410 copii înscriși în clasele I-IV
- 360 înscriși în clasele V - VIII
- 680 înscriși în clasele IX – XII

Din totalul elevilor înscriși, doar 1134 elevi dispun de tehnică informatică pentru a desfășura cursurile online, respectiv, tabletă, laptop, calculator.





La nivelul comunei există:

- două corpuri liceu – 4336 m<sup>2</sup>
- două corpuri școală generală cu clasele I-IV, – 422 m<sup>2</sup>
- trei corpuri școală generală cu clasele I-VIII, – 1524 m<sup>2</sup>
- șase corpuri grădiniță de copii – 743 m<sup>2</sup>
- două corpuri cămin cultural – 674 m<sup>2</sup>
- bibliotecă – 60 m<sup>2</sup>

În clădirea Căminului Cultural funcționează o bibliotecă având în dotare un număr de 10400 volume de cărți.

In satele componente comunei Zorleni avem următoarele unități de învățământ:

1. Școala gen. nr. 1 Zorleni, cls. I-VIII
2. Școala gen. nr. 2 Zorleni, cls. I-VIII
3. Grădinița de copii nr. 1 Zorleni
4. Grădinița de copii nr. 2 Zorleni
5. Căminul cultural Zorleni
6. Grupul școlar Marcel Guguianu
7. Biblioteca comunală Zorleni
8. Școala gen. Popeni, cls. I-VIII
9. Grădinița de copii Popeni
10. Căminul cultural Popeni



11. Școala gen. Simila, cls. I-IV
12. Grădinița de copii Simila
13. Școala gen. Dealu Mare, cls. I-IV
14. Grădinița de copii Dealu Mare

- Două școli din comună dispun de laboratoare de infomatică dotate cu un număr de 50 de calculatoare;
- Toate instituțiile care își desfășoară activitatea în diferite domenii (Primărie, dispensare medicale, farmacii etc.) sunt conectate la rețeaua de internet;

#### **Infrastructura medicală**

La nivelul anului 2019, în comuna Zorleni existau următoarele categorii de unități sanitare:

Categorii de unități sanitare	Anul 2019
	Număr
Cabinete medicale de familie	3
Cabinete stomatologice	1
Farmacii	1
Puncte farmaceutice	1



În comuna Zorleni, majoritatea adulților și copiilor sunt înscrși la medicul de familie. Medicina de familie este acea ramură a medicinei care asigură asistența medicală primară și continuă și, prin acțiuni preventive, educaționale, terapeutice și de recuperare, contribuie la promovarea stării de sănătate a persoanelor, a familiei și colectivității.

Principalele atribuții ale medicinei de familie sunt: asigurarea accesibilității populației la asistența medicală, supravegherea sănătății, prevenția primară, secundară, terțiară și specifică, promovarea sănătății, asigurarea îngrijirilor medicale curente, selecționarea pacienților care au nevoie de asistență de specialitate, coordonarea serviciilor medicale în funcție de nevoile concrete ale bolnavului și supravegherea medicală continuă a individului, familiei și a colectivității.

### **1.9 Economie și mediu de afaceri**

În ceea ce privește suprafața arabilă, calitatea solurilor și numărul de persoane ocupate în agricultură, la nivel european, România se plasează într-o poziție privilegiată aceasta deținând locul 6 ca suprafață destinată agriculturii, și locul 5 ca suprafață arabilă. Cu toate acestea, productivitatea în domeniul agriculturii la nivel național este redusă ca urmare a investițiilor scăzute și a utilizării unor echipamente uzate fizic și moral, caracterizate de un grad redus de eficiență.

În vederea propulsării agriculturii și susținerii competitivității sectorului agricol de pe plan local este necesară creșterea investițiilor, finanțate fie de la bugetul local, fie prin accesarea de

fonduri europene nerambursabile, pentru refacerea sistemelor de irigații, achiziționarea de utilaje performante, modernizarea drumurilor de exploatație agricolă etc. În ultimii 5 ani, în comuna Zorleni au existat mai multe societăți care au accesat fonduri europene pentru realizare de investiții în domeniul agriculturii, din linii de finanțare din cadrul PNDR 2014-2020.

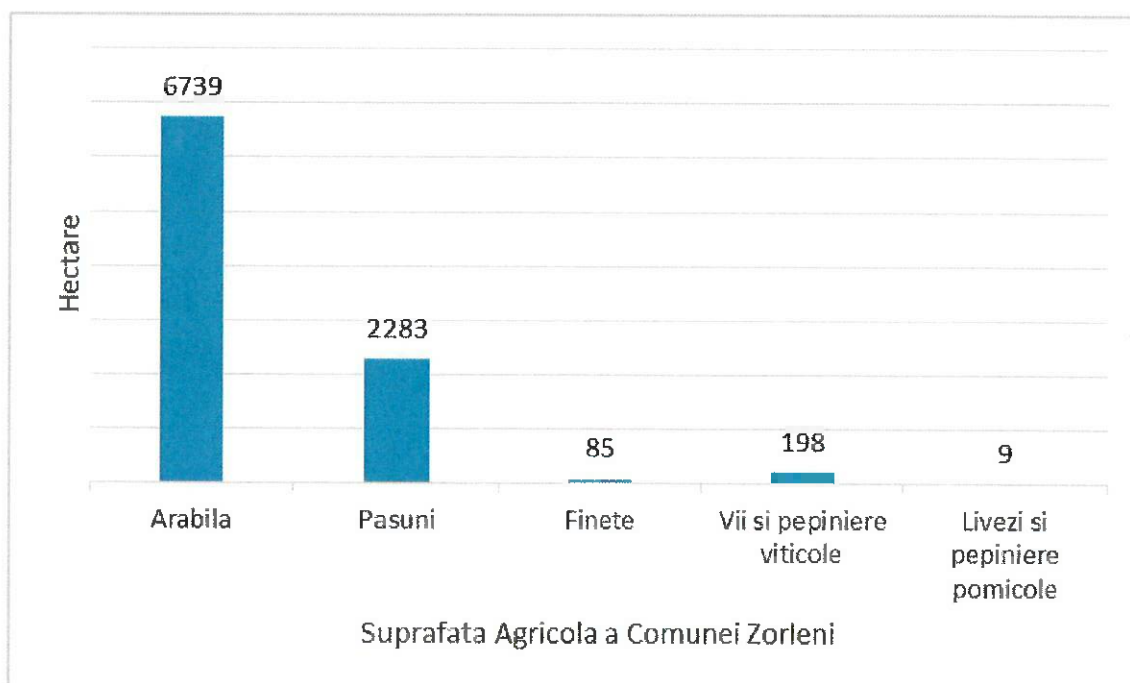


Figura 8. Sursa: INS. Baza de date TEMPO Online

Conform Direcției de Statistică, în 2014, suprafața destinată agriculturii în comuna Zorleni a fost de 9.314 ha, din care terenul arabil ocupă 6.739 ha, viile 198 ha, pășunile se întind pe 2.283 ha, fânețele pe 85 ha. Livezile și pepinierele pomicole ocupau în anul 2014, 9 ha.

Luând în considerare caracterul preponderent agricol și suprafața extinsă a terenurilor agricole de la nivelul comunei Zorleni, numărul întreprinderilor care activează în agricultură este destul de redus, fiind necesară stimularea și dezvoltarea spiritului antreprenorial local prin promovarea oportunităților locale de investiții, a surselor de finanțare nerambursabile europene alocate agriculturii dar și prin înființarea unei structuri de sprijinire a micilor întreprinzători. În anul 2020, în comuna Zorleni existau 29 societăți cu domeniul major de activitate: producție agricolă.

Numarul de întreprinderi cu sediul social în comuna Zorleni, în ultimii 3 ani, pe domenii majore de activitate este prezentat în figura următoare:

Nr. crt.	Domeniu major	2018	2019	2020	Evoluție
1	Productie agricola	32	29	29	-9.4%
2	Productie industrială	20	19	21	5.0%
3	Comert cu amanuntul	81	78	82	1.2%
4	Comert cu ridicata	21	20	22	4.8%
5	Constructii	36	41	40	11.1%
6	Servicii	73	79	86	17.8%
TOTAL		263	266	280	6.5%

Sursa: Oficiul Registrului Comerțului de pe lângă Tribunalul Vaslui

În ultimii 3 ani, evoluția generală este de creștere a numărului de întreprinderi cu sediul social pe raza comunei Zorleni, fapt ce determină și creșterea numărului de locuri de muncă în anul 2019 față de 2018, conform ONRC. Evoluția numărului de întreprinderi înregistrează o creștere



lentă în majoritatea domeniilor majore de activitate, cu excepția Serviciilor, unde creșterea totală înregistrată în ultimii 3 ani este de 17,8%.

În figura următoare sunt prezentați indicatorii cifra de afaceri și număr de salariați, la nivelul anilor 2018 și 2019 pe domeniile majore de activitate, pentru întreprinderile care au sediul social în comuna Zorleni.

Nr. crt.	Domeniu major	2018		2019		Evoluție	
		Cifra de afaceri	Numar de salariați	Cifra de afaceri	Numar de salariați	Cifra de afaceri	Numar de salariați
1	Producție agricolă	7,149,312	22	10,706,425	32	49.8%	45.5%
2	Producție industrială	1,552,273	12	1,217,134	13	-	8.3%
3	Comerț cu amanuntul	7,957,058	59	9,292,897	71	16.8%	20.3%
4	Comerț cu ridicata	3,353,143	15	4,843,147	19	44.4%	26.7%
5	Construcții	2,480,678	26	4,599,180	31	85.4%	19.2%
6	Servicii	20,189,273	125	23,728,702	120	17.5%	-4.0%
TOTAL		42,681,737	259	54,387,485	286	27.4%	10.4%

Sursa: Oficiul Registrului Comerțului de pe lângă Tribunalul Vaslui



Ponderea cea mai mare a cifrei de afaceri provine din Servicii, sector ce înregistrează 44% din totalul veniturilor generate de întreprinderi în comuna Zorleni. În același timp, acest sector generează și 42% din totalitatea locurilor de muncă create de mediul privat.

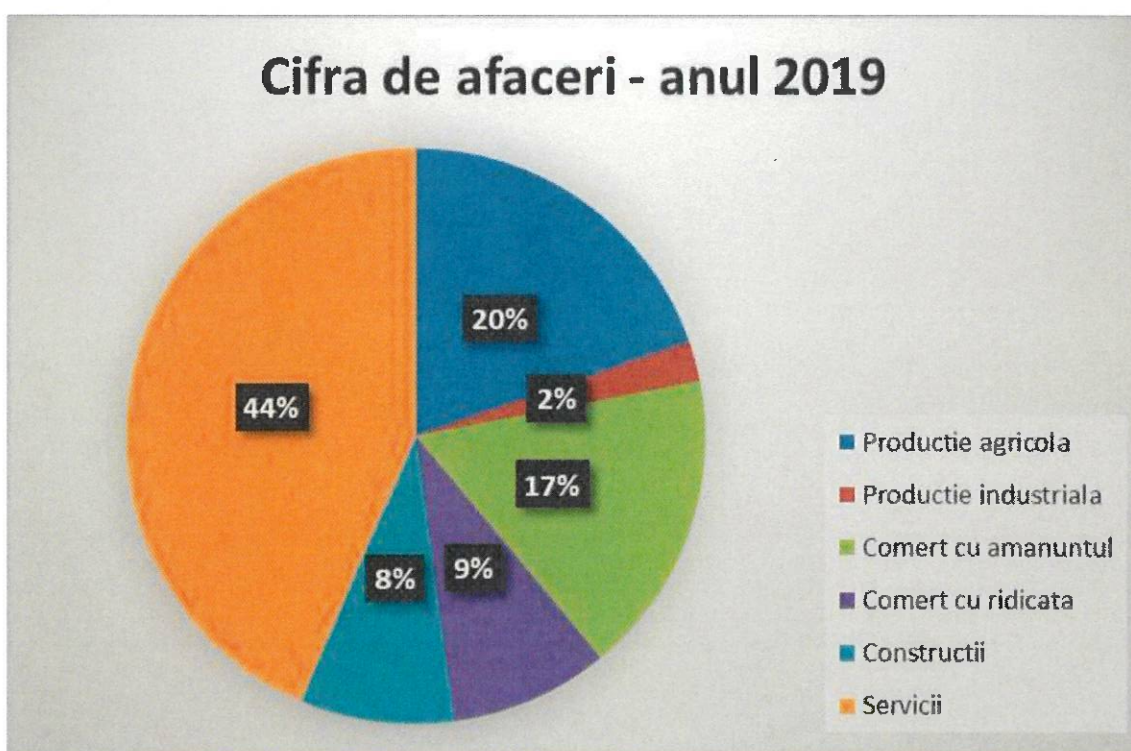


Figura 9 Cifra de afaceri a întreprinderilor cu sediul în comuna Zorleni, pe domenii majore de activitate. Sursa: Oficiul Registrului Comerțului de pe lângă Tribunalul Vaslui

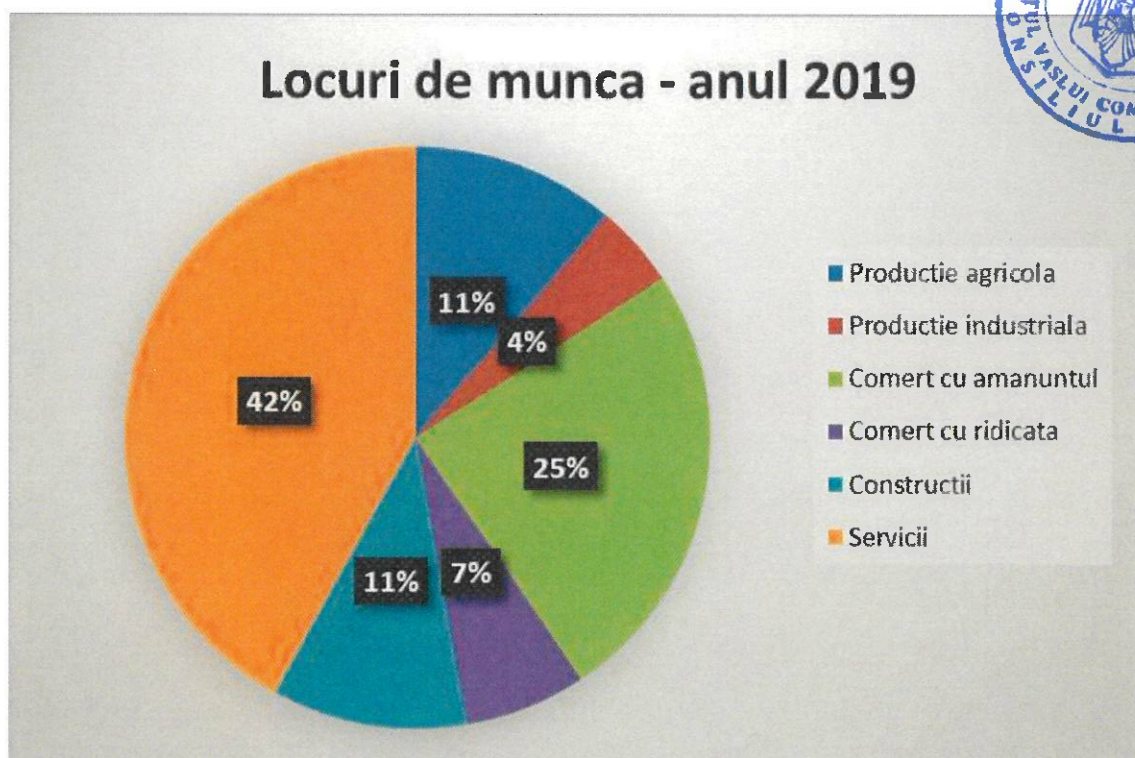


Figura 10 Locuri de munca in comuna Zorleni, pe domenii majore de activitate.

Sursa: Oficiul Registrului Comerțului de pe lângă Tribunalul Vaslui





Din analiza acestor doi indicatori (cifra de afaceri și numărul de locuri de muncă) pe domenii majore de activitate, reiese că Serviciile generează cele mai mari venituri și creează și cele mai multe locuri de muncă. În același timp, Agricultură produce 20% din venituri iar pentru acestea, angrenează cu 50% mai puțină resursă umană decât Serviciile. Acest lucru este îmbucurător pentru economie și în special pentru reducerea dependenței de agricultură a populației din mediul rural. Potențialul de dezvoltare al sectorului economic neagricol este dat și de vecinătatea Municipiului Bârlad, fapt ce permite realizarea activităților de producție și servicii ce au ca piață de desfacere orașul. Conform ONRC, în comuna Zorleni la nivelul anului 2019, primele zece întreprinderi cu cel mai mare număr de angajați activau în următoarele domenii: Întreținerea și repararea autovehiculelor; Comerț cu amănuntul în magazine nespecializate, cu vânzare predominantă de produse alimentare, băuturi și tutun; Cultivarea cerealelor (exclusiv orez), plantelor leguminoase și a plantelor producătoare de semințe oleaginoase; Facilități de cazare pentru vacanțe și perioade de scurtă durată; Fabricarea articolelor din material plastic pentru construcții; Transporturi rutiere de mărfuri; Lucrări de construcții a drumurilor și autostrăzilor; Comerț cu ridicata al materialului lemnos și al materialelor de construcții și echipamentelor sanitare.

Comuna Zorleni nu deține un patrimoniu turistic bogat însă amplasarea acesteia într-un cadru natural, ferit de poluare, creează condițiile necesare promovării turismului recreațional, ce ar putea asigura, pe lângă dezvoltarea economică a comunei, și o promovare a tradițiilor și obiceiurilor din zonă, zonele rurale fiind cele în care acestea încă se mai păstrează.



Menționăm că prezența lăcașelor de cult de pe teritoriul comunei Zorleni contribuie la atragerea de vizitatori în zonă.

Principalele lăcașe de cult din comuna Zorleni sunt:

- Mănăstirea Bujoreni;
- Biserica Sf. Gheorghe;
- Biserica Sf. Mihail și Gavril;
- Biserica Sf. Constantin și Elena;
- Biserica Adventistă de Ziua a Șaptea Zorleni;
- Biserica Penticostală Zorleni.

Dintre evenimentele reprezentative pentru comună, amintim:

- Sărbătoarea Toamnei
- Sărbătoarea „Sf. Constantin și Elena”;
- Datini și obiceiuri de Crăciun.
- Festivalul Fanfarelor, festival unic în România



*Figura 11*



*Figura 12*

*Fotografii de la "Sărbătoarea Toamnei"*



## 1.10 Protecția mediului

Protecția mediului reprezintă ansamblul reglementărilor, măsurilor și acțiunilor care au ca scop menținerea, protejarea și îmbunătățirea condițiilor naturale de mediu, ca și reducerea sau eliminarea, acolo unde este posibil, a poluării mediului înconjurător și a surselor de poluare.

Protecția mediului presupune:

- Gospodărirea rațională a resurselor;
- Reconstrucția ecologică a mediului;
- Evitarea poluării mediului;
- Evitarea dezechilibrului prin conservarea naturii;
- Descoperirea cauzelor care afectează mediul;
- Proiecte complexe, rațional fundamentate.

Apropierea Comunei Zorleni de orașul Bârlad, pe lângă beneficiile lumii urbane, aduce și probleme legate de mediu.

Agencia pentru Protecția Mediului Vaslui monitorizează factorul de mediu aer efectuând determinări lunare la pulberi sedimentabile. Sursele de poluare cu pulberi sedimentabile sunt în general aceleași cu cele pentru pulberi în suspensie: arderea combustibililor solizi, traficul rutier, activități economice. Nu s-au înregistrat depășiri ale limitelor maxime admisibile pentru acest poluant.

Pot fi menționate o serie de surse locale cu caracter temporar-accidental, reprezentate prin următoarele activități umane:



- procesele de ardere pentru încălzirea locuințelor și obiectivelor social-economice cu cărbuni, produse petroliere, lemne, care generează gaze și pulberi specifice, fum, funingine;
- circulația și transporturile rutiere, care generează prin sursele mobile gaze de eșapament, pulberi, zgomot.
- sisteme necorespunzătoare de colectare și de depozitare a deșeurilor.

Solul, ca rezultat al interacțiunii tuturor elementelor mediului și suport al întregii activități umane, este influențat puternic de acestea, atât prin acțiuni antropice, cât și ca urmare a unor fenomene naturale. Sursele de poluare a solului sunt fizice (din cauza utilajelor și tehnologiei de cultivare a solurilor), chimice (utilizarea îngrășămintelor, pesticidelor, erbicidelor), biologice (nerespectarea concentrației de reziduuri, dejecții solide și lichide aplicate) și poluarea radioactivă din aer.

Principalele activități și fenomene care influențează negativ solul pe teritoriul comunei Zorleni sunt reprezentate prin:

- Depuneri întâmplătoare de deșeuri menajere și dejecții de grajd de la populație;
- Deșeurile și reziduurile provenite din agricultură;
- Aerosolii încărcăți cu diferite substanțe poluante;
- Administrarea incorectă a substanțelor chimice fertilizante și pentru combaterea dăunătorilor, ceea ce a dus de-a lungul anilor la acumularea lor în sol; în ultimii ani folosirea acestor substanțe în agricultură s-a redus mult.



- Poluarea aerului cu pulberi și gaze.

Dejecțiile zootehnice sunt foarte bogate în elemente fertilizante, dar conțin alături de materia organică biodegradabilă și de substanțe nutritive, unele metale grele cum ar fi cadmiu și zincul introduse în alimentația animalelor. Aceste considerente, alături de mirosul neplăcut resimțit la distanțe mari, impun aplicarea acestora ca îngrășăminte pe terenurile agricole moderat și după ce au fost compostate în condiții controlate, deoarece în cantități prea mari există riscul poluării solului prin faptul că plantele nu pot absorbi întreaga cantitate de fertilizanți.

Conform art. 1. al Ordinului nr. 1552 din 03/12/2008 pentru aprobarea listei localităților pe județe unde există surse de nitrați din activități agricole, județul Vaslui este cuprins în anexa acestui ordin (localități din județul Vaslui și municipiul Vaslui) cu 76 de localități declarate ca zone vulnerabile la poluarea cu nitrați. Comuna Zorleni nu se regăsește în această listă.

Fenomenele fizice care afectează solurile determinând degradarea lor, sunt reprezentate prin alunecări de teren, eroziuni, exces de umiditate, compactări. Aceste fenomene se produc datorită unor condiții naturale care acționează în interdependență: apele subterane, pantele și energia reliefului, substratul geologic, regimul pluvial, caracterul argilos al terenurilor de luncă, gradul de acoperire cu vegetație ș.a. Aceștia li se adaugă influențele unor activități antropice vechi (deșteleniri, defrișări, agrotehnici înapoiate, exploatări de roci utile) sau mai noi (neîntreținerea lucrărilor de îmbunătățiri funciare, agrotehnici improprie terenurilor în pantă, deștelenirea unor versanți predispuși alunecărilor și eroziunilor).

În funcție de natura problemelor care afectează solul, se disting zone cu:



- soluri degradate prin exces de umiditate și inundații, localizate în zona joasă de ses;
- soluri degradate de alunecări de teren și eroziuni torențiale.

Consecințele poluării și degradării solurilor se reflectă în primul rând asupra potențialului lor productiv, în sensul limitării sau anulării calităților biologice și de fertilitate. Cele mai grave efecte asupra solurilor sunt generate de fenomene de degradare care determină scăderea potențialului productiv, scoaterea din circuitul agricol, schimbări ale modului de folosință.

### 1.11 Patrimoniu și recreere

Comuna Zorleni prezintă numeroase elemente de diferențiere care contribuie semnificativ la dezvoltarea culturală a comunei cât și la creșterea atractivității acesteia. Elementul cheie în procesul de consolidare a identității culturale este reprezentat de valorificarea tradițiilor și obiceiurilor locale.

Principalele structuri care susțin și promovează cultura la nivelul comunei Zorleni sunt cele două cămine culturale în care se organizează evenimente culturale (expoziții de artizanat, serbări școlare, spectacole cu dansuri populare, etc). O altă structură care susține cultura comunei este biblioteca publică existentă. Aceasta pune la dispoziție locuitorilor un număr de aproximativ 28.562 volume.

Patrimoniul cultural este dominat și de evenimentele culturale care au ca obiectiv păstrarea tradițiilor locale. Administrația publică locală organizează evenimente culturale care pun în



valoare obiceiurile, tradițiile prin respectarea sărbătorilor locale și religioase precum: ziua comunei, hramul bisericii, Crăciunul, etc.

Modernizarea satului românesc contribuie la reducerea discrepanțelor dintre mediul rural și mediul urban dar pune în pericol păstrarea și manifestarea tradițiilor populare, fiind necesară o atenție deosebită pentru conservarea acestora, atât din partea administrației locale, dar și din partea locuitorilor comunei.

O soluție pentru păstrarea identității și tradițiilor minorității rome a fost realizarea unui centru social de zi dotat cu mașini și echipamente pentru realizarea portului tradițional al romilor. Astfel, în anul 2018, Comuna Zorleni din județul Vaslui a depus la GAL Podu Înalt Vaslui un proiect prin care s-a avut în vedere transformarea unei clădiri existente (vechiul sediu al primăriei) în centru social de zi pentru incluziunea socială a romilor în vederea păstrării și conservării tradițiilor rome, centru în care se vor desfășura activități sociale pentru consiliere și sprijin educațional și reintegrare pe piața muncii. Totodată s-a dorit dotarea centrului social cu mașini și echipamente pentru realizarea portului tradițional al romilor.





Cultura, tradițiile și obiceiurile reprezintă componente importante ale vieții comunei, contribuind în mod specific la creșterea gradului de atractivitate a zonei.



*Fotografie în Centrul Social finanțat prin proiectul:*

*"Transformarea unui spațiu din vechiul sediu al primăriei în centru social de zi pentru incluziunea romilor în vederea păstrării și conservării tradițiilor rome, în comuna Zorleni, județul Vaslui"*

Ca aspect inovator, pe parcursul participării la activitățile centrului social de zi, persoanele de etnie romă vor învăța să îmbine portul tradițional al romilor cu portul tradițional românesc pentru a realiza o îmbracaminte nouă, bazată pe elemente din ambele porturi. Acest lucru se va

realiza prin colaborarea persoanelor române cu cele de etnie romă din comună, în cadrul întâlnirilor care vor avea lor la centrul social de zi.

Păstrarea și promovarea portului tradițional al romilor este o oportunitate foarte bună de a consolida relații sociale foarte puternice între persoanele de etnie romă din comuna Zorleni, județul Vaslui.





## Capitolul 2. Analiza SWOT

Realizarea analizei care să ajute la creionarea unei viziuni de ansamblu asupra comunei Zorleni este esențială, mai ales în contextul în care aceasta poate fi concepută în paralel cu analiza SWOT aferentă perioadei de programare anterioare, respectiv 2014-2020. Astfel, se conturează o imagine a realității actuale (decembrie 2020) ce va fi comparată cu situația existentă la nivelul anului 2013 în vederea identificării punctelor cheie asupra cărora se poate acționa pentru obținerea de rezultate în vederea dezvoltării comunei.

SWOT este acronimul pentru: Strengths (puncte tari), Weaknesses (puncte slabe), Opportunities (oportunități), Threats (amenințări).

Analiza SWOT se va axa pe principalele domenii care dau indicii dezvoltării locale:

### *Puncte Tari*

#### **Demografie**

- ❖ Zorleni este comuna cu cel mai mare număr de locuitori, din Județul Vaslui.
- ❖ Distribuție echilibrată a populației comunei în funcție de gen.
- ❖ Oportunități crescute de ocupare a forței de muncă, datorate poziționării lângă mun. Bârlad.
- ❖ Numărul salariaților a înregistrat valori în creștere în ultimii 6 ani.

- ❖ Numărul șomerilor a înregistrat o scădere de aproximativ 43%, începând cu anul 2018, față de anul 2017, scădere care se menține până în prezent.
- ❖ Comuna a menținut relativ constant numărul de locuitori în ultimii 10 ani.

### **Capacitate administrativă**

- ❖ Personalul angajat al Primăriei Zorleni este format din oameni calificați, cu experiență în implementarea proiectelor finanțate atât din fonduri europene cât și din fonduri naționale.
- ❖ Autoritățile publice locale își desfășoară activitatea după principiile transparenței procesului decizional.
- ❖ Implicarea efectivă a conducerii la nivel de vârf în procesul de conștientizare și aplicare a acțiunilor legate de reformă în administrație.
- ❖ Existența procedurilor ce reglementează fluxul de documente în instituție.
- ❖ Transparența în recrutarea și în promovare personalului.
- ❖ Existența unui program de contabilitate și salarii.
- ❖ Primăria deține o pagină de internet proprie a instituției.
- ❖ Persoana care ocupă funcția de primar are experiență în scrierea, implementarea și monitorizarea proiectelor finanțate din fondurile europene de peste 8 ani.



### Infrastructură

- ❖ Accesibilitate facilă în zonă: Comuna Zorleni este așezată pe drumul european E581 Tisita – Barlad – Chisinau.
- ❖ Majoritatea gospodăriilor sunt electrificate. Arterele principale sunt prevăzute cu instalații de iluminat public.
- ❖ Evoluția pozitivă a drumurilor comunale asfaltate.
- ❖ Existența unei rețele de alimentare cu apă potabilă, cu o lungime de 40 km care asigură necesarul de apă pentru locuitorii din satele Zorleni, Popeni și Simila.
- ❖ Existența unei rețele de canalizare.
- ❖ Existența unei rețele de gaze naturale în satele Simila și Zorleni.
- ❖ Ponderea gospodăriilor din comuna Zorleni care au acces la rețeaua de alimentare cu apă este 95%.
- ❖ Infrastructura medicală: 2 farmacii, în cadrul cărora își desfășoară activitatea 3 medici, 7 asistenți medicali, respectiv 2 farmaciști.
- ❖ Existența a trei cabinete medicale de familie, un cabinet stomatologic și doua puncte farmaceutice.

### Economie și mediu de afaceri

- ❖ Existența unor agenți economici, societăți comerciale și persoane fizice autorizate.



- ❖ Teren disponibil și condiții pedo-climatice favorabile pentru dezvoltarea agriculturii și zootehniei.
- ❖ Comuna Zorleni este partener în cadrul GAL Podu Înalt, un important promotor al cooperării între membrii din mediul privat și mediul public, scopul comun fiind acela de a accesa fonduri europene pentru dezvoltarea zonei.
- ❖ În comuna Zorleni există mai multe firme care au accesat fonduri nerambursabile prin GAL Podu Înalt. Firmele locale știu de existența fondurilor externe nerambursabile ce pot fi accesate prin intermediul GAL.
- ❖ Locația favorizează dezvoltarea afacerilor ce au ca piață de desfacere municipiul Bârlad.
- ❖ Potențial pentru amplasarea unor afaceri noi: suprafața mare de teren neconstruit situat în imediata apropiere a drumului E581.
- ❖ Reducerea dependenței de agricultură a populației. Număr mare de locuri de munca în domeniul neagricole.
- ❖ Peste 40% din cifra de afaceri a întreprinderilor cu sediul în comuna Zorleni, provine din sectorul serviciilor.
- ❖ 72% din suprafața agricolă este reprezentată de suprafața arabilă.
- ❖ Agricultură practică poate avea producții/ha, peste media națională și există potențial pentru realizarea sistemelor de irigații.



### **Protecția mediului**

- ❖ Întreprinderea de acțiuni din partea autorităților publice locale în vederea aplicării normelor legislative privind protecția mediului.
- ❖ Pe aria comunei și în împrejurimile acesteia, nu există nici o întreprindere „mare poluatoare”.

### **Patrimoniu și recreere**

- ❖ Existența unei istorii culturale bogate a Comunei Zorleni.
- ❖ Existența unei biblioteci comunale.
- ❖ Existența unor evenimente anuale ce vizează păstrarea tradițiilor și datinilor.
- ❖ Existența unor lăcașe de cult.

## ***Puncte Slabe***

### **Demografie**

- ❖ Scăderea populației comunei cu 2% în ultimii 8 ani.
- ❖ Lipsa oportunităților egale pentru persoanele care sunt supuse excluziunii sociale.
- ❖ Grad scăzut de diversificare a structurii ocupaționale.
- ❖ Lipsa ofertelor de muncă atractive pentru persoanele cu studii superioare.
- ❖ Nivel de trai scăzut, raportat la media regiunilor din Uniunea Europeană.



### Capacitate administrativă

- ❖ Resurse financiare insuficiente destinate modernizării și dezvoltării activităților instituției.
- ❖ Ineficiența mecanismului de elaborare a politicilor publice la nivelul primăriei.
- ❖ Insuficienta conștientizare a noțiunilor de eficiență, rentabilitate și transparență în administrarea domeniului public și privat al comunei.
- ❖ Imposibilitatea promovării pe post a salariaților.
- ❖ Posibilități reduse de motivare financiară a personalului și de atragere a persoanelor cu calificare superioară în structurile funcționarilor publici.
- ❖ Resurse financiare limitate pentru susținerea programului de pregătire.
- ❖ Existența fondurilor limitate alocate formării continue a funcționarilor publici.
- ❖ Imposibilitatea de motivare suplimentară a personalului.
- ❖ Inexistența unui compartiment de informatizare și digitalizare.
- ❖ Număr insuficient de sisteme desktop, iar unele dintre acestea sunt uzate moral.
- ❖ Resurse financiare insuficiente pentru informatizarea administrației publice locale.
- ❖ Lipsa de interes a cetățenilor în a se implica activ în procesul de luare a deciziei la nivel local.





### **Infrastructură**

- ❖ Necesitatea efectuării lucrărilor de modernizare la peste 50% din infrastructura rutieră.
- ❖ Căi de acces pietonale, ulițe, podețe, alei și parcări deteriorate.
- ❖ Utilaje multifuncționale insuficiente pentru întreținerea drumurilor și a spațiilor publice din comună.
- ❖ Lipsa rețelei de gaze naturale în satele Popeni și Dealu Mare.
- ❖ Lipsa resurselor materiale necesare dezvoltării infrastructurii.
- ❖ Infrastructură de sănătate și asistență socială insuficient dotată.
- ❖ Rețea insuficientă de apă potabilă și canalizare.
- ❖ Lipsa priorităților legate de asigurarea infrastructurii necesare dezvoltării transportului ecologic.
- ❖ Unitati de învățământ ce necesita lucrari de reabilitare, modernizare și dotare cu echipamente specifice.
- ❖ Rețea de iluminat public insuficientă.
- ❖ Infrastructura pentru servicii de intervenții în caz de urgență slab dezvoltată.

### **Economie și mediu de afaceri**

- ❖ Mediul de afaceri local nu are capacitatea de a oferi locuri de muncă pe măsura cererii.
- ❖ Inexistența locurilor de muncă în domeniul IT.



- ❖ Insuficiența personalului calificat în construcții, pe fondul migrației acestuia în alte zone pentru o salarizare motivantă.
- ❖ Capacitate scăzută a mediului de afaceri local de a susține investiții pentru dezvoltare.
- ❖ Slaba dezvoltare a spiritului antreprenorial.
- ❖ Lipsa culturii asociative, slaba colaborare între întreprinderi, în special în agricultură, unde asocierea reprezintă un element esențial pentru dezvoltare.
- ❖ Lipsa culturii asociative și antreprenoriale în rândul micilor fermieri.
- ❖ Agricultură este practică preponderent cu utilaje și echipamente uzate, cu productivitate scăzută și costuri de întreținere ridicate.
- ❖ Pondere însemnată de exploatații agricole individuale de subzistență și semi-subzistență. Această situație implică faptul că ele nu produc venituri care să fie potențial investite, iar viabilitatea lor ca parteneri comerciali pare să fie limitată din această cauză.
- ❖ Inexistența rețelelor de colectare a produselor agricole și zootehnice.
- ❖ Gradul scăzut de utilizare al compostului în agricultură din cauza lipsei de informare și încredere al populației în utilizarea acestui produs.
- ❖ Neaplicarea în rândul populației a metodologiilor agricole moderne.
- ❖ Lipsa sistemelor de irigații.
- ❖ Un comerț slab dezvoltat.
- ❖ Gradul ridicat de fragmentare/fracționare al terenurilor agricole.



- ❖ Lipsa facilităților/ infrastructurii conform normelor europene pentru vânzarea animalelor vii.

### **Protecția mediului**

- ❖ La nivelul comunei nu au fost implementate proiecte cu finanțare națională, europeană sau din alte surse, privind protecția mediului.
- ❖ Inexistența unor campanii de informare și educare, la nivelul Comunei Zorleni, cu privire la protecția mediului și a naturii.
- ❖ Insuficienta dotare a Agenției pentru Protecția Mediului Vaslui cu aparate necesare monitorizării calității factorilor de mediu.
- ❖ Lipsa sistemelor reciclare a deșeurilor.
- ❖ Nivelul scăzut de educare al populației în privința colectării selective a deșeurilor.
- ❖ Slaba dotare cu mijloace și echipamente necesare gestionării situațiilor de urgență în materie de protecție a mediului.
- ❖ Dezinteresul cetățenilor cu privire la necesitatea protecției mediului și a combaterii încălzirii globale.
- ❖ Lipsa unor puncte de încărcare pentru vehiculele electrice și hibride.
- ❖ Lipsa resurselor necesare pentru implementarea unor proiecte complexe în vederea evitării poluării mediului.



### Patrimoniu și recreere

- ❖ Starea avansată de degradare a unor obiective de patrimoniu.
- ❖ Promovarea slabă a obiectivelor culturale.
- ❖ Lipsa activităților conexe în preajma obiectivelor culturale.

## Oportunități

### Demografie

- ❖ Elaborarea de politici de sănătate publică mai eficiente care vizează scăderea ratelor de mortalitate generală și infantilă.
- ❖ Promovarea unor politici pro-nataliste la nivel național prin implementarea unor programe sociale țintite către familiile și copii.
- ❖ Menținerea tendinței de creștere a speranței de viață la naștere la nivel național.
- ❖ Implicarea medicilor și asistenților sociali în activități de conștientizare cu privire la necesitatea întreținerii populației.
- ❖ Dezvoltarea de programe cu finanțare europeană pentru stimularea ocupării forței de muncă.
- ❖ Creșterea nivelului de pregătire profesională a forței de muncă.



### Capacitate administrativă

- ❖ Posibilitatea realizării de parteneriate de cooperare transfrontalieră, transnațională, sau regională pentru identificarea de soluții viabile la problemele locale identificate.
- ❖ Menținerea unui parteneriat activ cu reprezentanții comunității, reprezentanții mediului de afaceri, alte instituții comunitare sau de interes comunitar.
- ❖ Menținerea calității de membru în cadrul Asociației GAL Podu Înalt Vaslui, pentru obținerea de finanțări necesare dezvoltării și modernizării Comunei Zorleni.
- ❖ Posibilități de accesare a unor fonduri nerambursabile pentru dezvoltarea capacității administrative și creșterea eficienței organizaționale în administrația publică a comunei Zorleni.
- ❖ Mai multe posibilități de instruire a personalului prin agenții de formare profesională și prin accesarea fondurilor europene prin programele ce finantează dezvoltarea resursei umane.

### Infrastructură

- ❖ Dezvoltarea afacerilor este favorizată de posibilitatea efectuării transportului rutier de mărfuri direct pe drumul european E581.
- ❖ Existența fondurilor europene pentru dezvoltarea și modernizarea infrastructurii rutiere.
- ❖ Existența fondurilor europene pentru dezvoltarea infrastructurii tehnico-edilitare.



### **Economie și mediu de afaceri**

- ❖ Fondurile europene care sprijină înființarea și dezvoltarea afacerilor în mediul rural, pentru domeniile agricol și neagricol.
- ❖ Încurajarea și dezvoltarea parteneriatelor de tip public-privat.
- ❖ Stimularea asocierii producătorilor agricoli și a societăților agricole prin măsuri de cooperare finanțate din fonduri europene.
- ❖ Creșterea valorii adăugate a produselor agricole prin finanțarea din fonduri nerambursabile a capacităților de procesare la nivelul fermelor.
- ❖ Existența programelor guvernamentale de susținere a sectorului IMM.
- ❖ Politica Uniunii Europene privind activitățile din domeniul cercetării- inovării în cadrul microîntreprinderilor.
- ❖ Existența firmelor de consultanță care realizează transferuri de informații tehnice și tehnologice, cât și întocmirea documentațiilor pentru absorbția de fonduri nerambursabile.
- ❖ Existența Grupului de Acțiune Locală (GAL) Podu Înalt Vaslui, care sprijină și îndrumă micii fermieri.
- ❖ Reducerea gradului de dependență a populației față de agricultură.
- ❖ Dezvoltarea sectorului serviciilor.



### **Protecția mediului**

- ❖ Receptivitatea populației la campaniile cu stimulente prin care se promovează colectarea deșeurilor din echipamente electrice și electronice.
- ❖ Creșterea interesului autorităților locale pentru promovarea de parteneriate în vederea protecției mediului.
- ❖ Existența inițiativelor de colectare a deșeurilor din echipamente electrice și electronice în rândul populației.
- ❖ Disponibilitatea finanțărilor proiectelor de mediu prin intermediul fondurilor europene nerambursabile.
- ❖ Implicarea organizațiilor neguvernamentale în domeniul protecției mediului.

### **Patrimoniu și recreere**

- ❖ Posibilitatea accesării fondurilor europene nerambursabile pentru activități culturale, inclusiv pentru proiecte transfrontaliere.
- ❖ Informatizarea bibliotecilor și a serviciilor oferite de acestea.
- ❖ Posibilitatea promovării unor obiective culturale prin includerea în oferta turistică a județului.
- ❖ Înființarea unor parcuri de joacă și recreere pentru copii și tineri.



## Amenințări

### Demografie

- ❖ Creșterea ratei șomajului.
- ❖ Migrarea forței de muncă.
- ❖ Creșterea ponderii muncii la negru, cu impact negativ asupra economiei locale, pieței muncii și asistenței sociale în perspectivă.
- ❖ Pierderea identității și a tradițiilor locale în timp.
- ❖ Ritmul de scădere al populației crește de la an la an, iar generațiile tinere sunt din ce în ce mai puțin numeroase comparativ cu cele adulte și vârstnice.
- ❖ Tendința de îmbătrânire mai accentuată a populației din cauza migrării forței de muncă în străinătate.
- ❖ Adaptarea mai lentă a populației vârstnice la schimbările și provocările lumii actuale.

### Capacitate administrativă

- ❖ Lipsa interesului cetățenilor față de cooperare și asociere, rezistența la nou și schimbare.
- ❖ Teama de risc, inerția unor funcționari publici și a unor cetățeni cu privire la inovație.
- ❖ Personal insuficient numeric și nepregătit pentru implementarea unor proiecte mai mari, finanțate din fonduri europene în domenii diverse.





- ❖ Inerție mare privind implicarea factorilor responsabili, dar și a comunității în programele de dezvoltare.
- ❖ Tendința mass-mediei de a reflecta cu precădere, de regulă, fără a verifica, aspectele negative ale anumitor activități din administrație, de cele mai multe ori informațiile fiind greșit interpretate sau neînțelese.
- ❖ Schimbări legislative prea frecvente pentru a fi asimilate eficient.

#### **Infrastructură**

- ❖ Un procent semnificativ al drumurilor comunale riscă să rămână nemodernizate din cauza posibilităților financiare reduse ale comunei, cu efecte negative asupra atractivității zonei și a uzurii premature a autovehiculelor populației.
- ❖ Diminuarea alocărilor financiare ale programelor de finanțare nerambursabilă ce au ca obiectiv modernizarea infrastructurii din mediul rural.
- ❖ Excluderea Comunelor din categoria solicitanților eligibili pentru anumite linii de finanțare ce au ca obiectiv modernizarea infrastructurii din mediul rural.

#### **Economie și mediu de afaceri**

- ❖ Nivel ridicat de fiscalitate și birocrație excesivă.
- ❖ Lipsa lichidităților poate conduce la falimentarea unităților locale active de tip microîntreprinderi și chiar a celor medii.



- ❖ Reducerea activității și a veniturilor societăților ca urmare a pandemiei COVID-19.
- ❖ Blocarea creditării din cauza crizei economice și a blocajelor financiare.
- ❖ Lipsa informării populației cu privire la procedura de înființare a unei afaceri.
- ❖ Creșterea ratei inflației și creșterea ratei șomajului vor conduce implicit la scăderea puterii de cumpărare a produselor și serviciilor în rândul populației.
- ❖ Resurse financiare insuficiente pentru co-finanțarea proiectelor europene.
- ❖ Instabilitate legislativă.
- ❖ Migrația forței de muncă calificată în afara județului și în afara granițelor țării.
- ❖ Eroziunea și degradarea calității solurilor ce conduce la scăderea randamentului.
- ❖ Slaba informare a agricultorilor cu privire la normele europene.
- ❖ Cunoștințe insuficiente ale agricultorilor în ceea ce privește elaborarea și implementarea proiectelor finanțate din fonduri FEADR.
- ❖ Lipsa/reducerea subvențiilor pentru agricultură.
- ❖ Frecvența ridicată a perioadelor secetoase în agricultură.

#### **Protecția mediului**

- ❖ Reducerea suprafeței fondului forestier cu implicații asupra mediului înconjurător.
- ❖ Resurse umane și financiare insuficiente necesare pentru împădurirea terenurilor degradate.



- ❖ Creșterea gradului de indiferență al populației în privința colectării selective a deșeurilor.
- ❖ Intensificarea fenomenelor meteo extreme din cauza schimbărilor climatice.
- ❖ Agravarea fenomenului de secetă cu impact negativ asupra sectorului agricol.
- ❖ Insuficiența preocupare a agenților economici pentru re folosirea ambalajelor.

#### **Patrimoniu și recreere**

- ❖ Dezinteres general pentru patrimoniu.
- ❖ Lipsa posibilității afirmării artiștilor din comună.
- ❖ Dispariția meșterilor și creatorilor populari de la nivel local pe fondul lipsei posibilității valorificării produselor create.
- ❖ Scăderea interesului pentru tradiții și obiceiuri.



## Capitolul 3. Contextul strategic pentru perioada 2021-2027

### 3.1 Contextul european de dezvoltare

Strategia de Dezvoltare Economico-Socială a comunei Zorleni 2021-2027 se suprapune temporal peste două cicluri de programare ale Uniunii Europene: perioada de programare 2014 – 2020, care se va încheia efectiv doar la finalul anului 2023, respectiv perioada de programare 2021- 2027.

În plus pandemia de Covid-19 instalată în Europa și la nivel global în trimestrul I 2020 va conduce, cel mai probabil, la adoptarea la nivel U.E. de noi politici, orientate mai ales către contracararea efectelor economice și sociale ale acestui eveniment neprevăzut.

Liniile directoare ale politicilor UE pentru următoarea perioadă de programare sunt următoarele:

Politica de coeziune a UE 2021- 2027

Pentru perioada 2021 – 2027 se propun cinci obiective de politică:

Europă mai inteligentă – o transformare economică inovatoare și inteligentă;

- Europă mai verde – cu emisii scăzute de carbon;
- Europă mai conectată – mobilitate și conectivitate TIC regională;
- Europă mai socială – implementarea Pilonului european al drepturilor sociale;
- Europă mai aproape de cetățeni. – dezvoltarea sustenabilă și integrată a zonelor urbane,



rurale și de coastă prin inițiative locale.

De asemenea, Politica de Coeziune are în vedere și două aspecte orizontale, respectiv: Consolidarea capacității administrative și Cooperarea în afara zonei de program.

În anul 2018, Comisia Europeană a publicat propunerea privind pachetul legislativ privind Politica de Coeziune (PC) 2021- 2027, care cuprinde:

- **Regulamentul privind prevederile comune (CPR)** – COM (2018) 375 final PROPUNERE DE REGULAMENT AL PARLAMENTULUI EUROPEAN ȘI AL CONSILIULUI de stabilire a unor dispoziții comune privind Fondul european de dezvoltare regională, Fondul social european plus, Fondul de coeziune și Fondul european pentru pescuit și afaceri maritime, și de instituire a unor norme financiare aplicabile acestor fonduri, precum și Fondului pentru azil și migrațiune, Fondului pentru securitate internă și instrumentului pentru managementul frontierei și vize;
- **Regulamentul privind Fondul european de dezvoltare regională (FEDR) și Fondul de coeziune (FC)** – COM (2018) 372 final Propunere de REGULAMENT AL PARLAMENTULUI EUROPEAN ȘI AL CONSILIULUI privind Fondul european de dezvoltare regională și Fondul de coeziune;
- **Regulamentul privind cooperarea teritorială** – COM (2018) 374 final Propunere de REGULAMENT AL PARLAMENTULUI EUROPEAN ȘI AL CONSILIULUI privind dispoziții specifice pentru obiectivul de cooperare



teritorială europeană (Interreg) sprijinit de Fondul european de dezvoltare regională și de instrumentele de finanțare externa;

- **Regulamentul privind mecanismul de cooperare transfrontalieră** – COM (2018) 373 final Propunere de REGULAMENT AL PARLAMENTULUI EUROPEAN ȘI AL CONSILIULUI privind un mecanism de soluționare a obstacolelor juridice și administrative în context transfrontalier;
- **Regulament privind Corpul european de solidaritate** – COM (2018) 440 final Propunere de REGULAMENT AL PARLAMENTULUI EUROPEAN ȘI AL CONSILIULUI de instituire a programului "Corpul european de solidaritate" și de abrogare a Regulamentului privind Corpul european de solidaritate și a Regulamentului (UE) nr. 375 /2014;
- **Regulamentul privind "Fondul social european plus" (FSE+)** – COM (2018) 382 final Propunere de REGULAMENT AL PARLAMENTULUI EUROPEAN ȘI AL CONSILIULUI privind Fondul social european Plus (FSE+);
- **Regulamentul privind planurile strategice PAC** – COM (2018) 392 final Propunere de REGULAMENT AL PARLAMENTULUI EUROPEAN ȘI AL CONSILIULUI de stabilire a normelor privind sprijinul pentru planurile strategice care urmează a fi elaborate de statele membre în cadrul politicii agricole comune (planurile strategice PAC) și finanțate de Fondul european de garantare agricolă (FEGA) și de Fondul european agricol pentru dezvoltare rurală



(FEADR) și de abrogare a Regulamentelor (UE) nr. 1305/2013 și (UE) nr. 1307/2013;

- **Regulamentul privind Fondul european pentru afaceri maritime și activități pescărești (FEAM)** – COM (2018) 390 final Propunere de REGULAMENT AL PARLAMENTULUI EUROPEAN ȘI AL CONSILIULUI privind Fondul European pentru afaceri maritime și activități pescărești și de abrogare a Regulamentului (UE) nr. 508/2014;
- **Regulamentul privind Fondul european de ajustare și globalizare (FEG)** – COM (2018) 380 final Propunere de REGULAMENT AL PARLAMENTULUI EUROPEAN ȘI AL CONSILIULUI privind Fondul european de ajustare la globalizare (FEG);
- **Regulamentul privind sprijinul pentru reforme** – COM (2018) 391 final Propunere de REGULAMENT AL PARLAMENTULUI EUROPEAN ȘI AL CONSILIULUI de instituire a Programului de sprijin pentru reforme. Regulamentul privind prevederile comune conține un set unic de norme pentru 7 fonduri UE implementate în gestiune partajată, respectiv: Fondul european de dezvoltare regională, Fondul de coeziune, Fondul social european+, Fondul european pentru pescuit și afaceri maritime (FEPAM), Fondul pentru azil și migrațiune (FAMI), Fondul pentru securitate internă (ISF) și Instrumentul pentru frontiere externe și vize (IBMF). Comparativ cu acutala perioadă de programare,



CPR nu mai acoperă Fondul european pentru agricultură și dezvoltare rurală (FEADR).

### **Politica agricolă și de dezvoltare rurală pentru perioada 2021 – 2027**

Conform regulamentelor propuse în 2018, politica agricolă comună și de dezvoltare rurală vizează îmbunătățirea în continuare a dezvoltării sustenabile a agriculturii, a sectorului alimentar și a zonelor rurale, prin intermediul celor doua fonduri Fondul European pentru Garantare Agricolă (FEAGA) și Fondul European Agricol pentru Dezvoltare Rurală (FEADR).

Acestea contribuie la îndeplinirea următoarelor obiective generale:

- promovarea unui sector agricol inteligent, rezilient și diversificat care garantează securitatea alimentară;
- stimularea îngrijirii mediului și a combaterii schimbărilor climatice și contribuția la îndeplinirea obiectivelor Uniunii legate de mediu și climă;
- consolidarea structurii socioeconomice a zonelor rurale;

Obiectivele generale sunt completate de obiectivul transversal al modernizării sectorului prin stimularea și împărțirea cunoștințelor, prin promovarea inovării și a digitalizării în agricultură și în zonele rurale și prin încurajarea adoptării acestor măsuri.

Obiective specifice:

- sprijinirea veniturilor fiabile ale femeilor și a rezilienței în întreaga Uniune, în vederea îmbunătățirii securității alimentare;
- îmbunătățirea orientării spre piață și sporirea competitivității, inclusiv punerea unui





- accent mai puternic asupra cercetării, tehnologiei și digitalizării;
- îmbunătățirea poziției fermierilor în cadrul lanțului valoric;
  - contribuie la energia sustenabilă, precum și la atenuarea schimbărilor climatice și la adaptarea la acestea;
  - promovarea dezvoltării sustenabile și a gospodăririi eficiente a unor resurse naturale precum apa, solul și aerul;
  - contribuirea la protejarea biodiversității, îmbunătățirea serviciilor ecosistemice și conservarea habitatelor și a peisajelor;
  - atragerea tinerilor fermieri și facilitarea dezvoltării întreprinderilor din zonele rurale;
  - promovarea ocupării forței de muncă, a creșterii economice, a incluziunii sociale și a dezvoltării locale în zonele rurale, inclusiv a bioeconomiei și a silviculturii sustenabile;
  - îmbunătățirea răspunsului dat de agricultura UE exigențelor sociale referitoare la hrană și la sănătate, inclusiv la alimentele sigure, hrănitoare și sustenabile, la deșeuri alimentare și bunăstarea animalelor.

***Programul Europa Digitală pentru perioada 2021 – 2027***

Programul are următoarele obiective generale: să sprijine transformarea digitală a economiei și a societății europene și să aduca beneficii cetățenilor și întreprinderilor europene. Programul va consolida capacitățile Europei în domenii cheie ale tehnologiilor digitale prin implementarea



acestora pe scară largă, respectiv va extinde difuzarea și adoptarea acestora în domenii de interes public și de către sectorul privat.

Programul va avea cinci obiective specifice și obiective operaționale corespunzătoare:

- OS1 Calculul de înalta performanță
- OS2 Inteligența artificială
- OS3 Securitatea cibernetică și încrederea
- OS4 Competențele digitale avansate
- OS5 Dezvoltarea, utilizarea optimă a capacităților digitale și interoperabilitatea

#### ***Politici UE în domeniul energiei până în 2030***

Țintele stabilite pentru 2030 în cadrul politicii energetice sunt:

- Gaze cu efect de sera – o reducere de 40% a emisiilor de gaze cu efect de seră comparativ cu nivelurile din 1990
- Energii regenerabile – cel puțin 32% consum de energie regenerabilă, cu o clauză de revizuire ascendentă în 2023;
- Eficiență energetică – o țintă indicativă pentru o îmbunătățire a eficienței energetice la nivelul UE de cel puțin 32%, continuând ținta de 20% pentru 2020
- Piața internă de energie – sprijinirea finalizării pieței interne a energiei prin atingerea țintei de 10% de interconectare a energiei electrice până în 2020, în vederea atingerii a 15% până în 2030.



### ***Politica UE în domeniul schimbărilor climatice***

Propune ca și obiectiv pe termen lung (2050) reducerea emisiilor cu 80 – 95 % comparative cu nivelul din 1990. Strategia UE privind adaptarea la schimbările climatice include măsuri precum: utilizarea unei cantități mai mici de apă, adaptarea regulamentelor privind construcțiile, construcții împotriva inundațiilor, dezvoltarea unor culturi adaptate unor condiții de secetă.

Drumul către o economie neutră din punct de vedere climatic necesită acțiuni comune în șapte domenii strategice:

- Eficiență energetică;
- Implementarea de surse regenerabile;
- Mobilitate curată, sigură și conectată;
- Industrie competitivă și economie circulară;
- Infrastructură și interconectări;
- Bio-economie și scurgeri naturale de carbon;
- Captarea și stocarea carbonului pentru a face față emisiilor rămase.

### ***Pactul ecologic european (European Green Deal)***

Obiectivele propuse în cadrul acestui pact:

- Sporirea nivelului de ambiție al UE în materie de climă pentru 2030 și 2050;



- Furnizarea de energie curată, sigură și la prețuri abordabile;
- Mobilizarea sectorului industrial pentru o economie curată și circulară;
- Construirea și renovarea clădirilor într-un mod eficient din punct de vedere energetic și din punctul de vedere al utilizării resurselor;
- Accelerarea tranziției către o mobilitate durabilă și inteligentă;
- ”De la fermă la consumator”: conceperea unui sistem alimentar echitabil, sănătos și ecologic;
- Conservarea și refacerea ecosistemelor și a biodiversității;
- Reducerea poluării la zero pentru mediu fără substanțe toxice;
- Mobilizarea cercetării și încurajarea inovării;

#### ***Politica UE în domeniul IMM-urilor***

Pentru următoarea perioadă în cadrul Politicii UE în domeniul IMM-urilor Comisia Europeană va derula noi inițiative care vizează șapte obiective strategice:

1. Să permită IMM-urilor să lucreze într-un mediu juridic și administrativ modern
  - regulile trebuie să fie suficient de flexibile să permită inovația, noi modele de afaceri și transformarea digitală;
  - legislația trebuie să evite ca IMM-urile să suporte sarcini administrative și disproporționate;
2. Să realizeze o piață unică prietenoasă cu IMM-urile



- îmbunătățirea accesului IMM-urilor la informații despre piețe și reglementări;
  - să simplifice procedurile administrative necesare pentru operarea transfrontalieră;
  - asigurarea faptului că activitatea legislativă națională nu generează noi bariere în calea comerțului;
  - adoptarea unor reguli UE care reflectă realitățile unei noi generații de produse în care bunurile, serviciile și tehnologiile digitale funcționează împreună;
3. Să ajute IMM-urile să se internaționalizeze în afara UE
- viitoarele acorduri de comerț liber ar trebui să includă un capitol pentru IMM-uri;
  - strategia UE de acces la piețe ar trebui să se concentreze pe IMM-uri;
  - îmbunătățirea serviciilor UE în domeniul internaționalizării IMM-urilor;
4. Să sprijine IMM-urile în transformarea lor digitală;
- coordonarea inițiativelor naționale de digitalizare;
  - dezvoltarea unui program de digitalizare a Europei;
  - întărirea securității cibernetice, stabilirea unor standarde comune pentru infrastructura digitală și creșterea investițiilor în instruirea personalului;
5. Să sprijine IMM-urile în eforturile lor de inovare
- întărirea ecosistemelor de cercetare și inovare;
  - crearea unui cadru pentru o piață UE prietenoasă cu inovarea, în care guvernele să acționeze ca și clienți care lansează produsele și sistemele inovatoare legate de tranziția energetică, economia circulară, etc.



6. Să îmbunătățească accesul IMM-urilor la finanțare

- îmbunătățirea pietelor de capital și a cadrului de reglementare pentru finanțarea IMM-urilor;
- UE ar trebui să încurajeze dezvoltarea de surse alternative de finanțare;
- Băncile ar trebui să ia în considerare și elemente calitative atunci când evaluează cererile de creditare pentru IMM-uri.

7. Să îmbunătățească accesul IMM-urilor la competențe, talente și consultanță externă.

- îmbunătățirea accesului IMM-urilor la o forță de muncă calificată;
- asigurarea accesului antreprenorilor la instrumente care ajută la dezvoltarea abilităților lor pentru asumarea responsabilităților lor sociale;
- reforma pieței muncii.

***Programul InvestEU(2021 – 2027)***

Obiectivul general al Programului este de a sprijini obiectivele politice ale Uniunii prin intermediul unor operațiuni de finanțare și de investiții care contribuie la: competitivitatea Uniunii, inclusiv inovarea și digitalizarea; durabilitatea și creșterea economiei Uniunii; reziliența socială și caracterul incluziv al Uniunii; integrarea piețelor de capital ale Uniunii, prin diversificarea surselor de finanțare pentru întreprinderile din Uniune și prin promovarea finanțării durabile.

Programul InvestEU are următoarele obiective specifice:

- Sprijinirea finanțării și a operațiunilor de investiții în infrastructură durabilă în



domeniile transportului energiei, conectivității digitale, aprovizionării și prelucrării materiilor prime, spațiului, oceanelor și apei, deșeurilor, naturii și ale infrastructurii de mediu, echipamentelor, bunurilor mobile și implementării tehnologiilor inovatoare care contribuie la îndeplinirea obiectivelor de mediu sau de sustenabilitate socială ale Uniunii sau la ambele obiective, ori care respectă standardele de mediu sau de sustenabilitate socială ale Uniunii;

- Sprijinirea finanțării și operațiunilor de investiții în domeniile cercetării, inovării și digitalizării;
- Sporirea accesului la finanțare și a disponibilității fondurilor pentru IMM-uri și, în cazuri justificate în mod corespunzător, pentru întreprinderile mici cu capitalizare medie;
- Sporirea accesului la și a disponibilității microfinanțării și a finanțării întreprinderilor sociale, sprijinirea finanțării și a operațiunilor de investiții legate de investițiile și competențele sociale și dezvoltarea consolidarea piețelor de investiții sociale: microfinanțare, finanțarea întreprinderilor sociale și economie socială, competențe, educație, formare și servicii conexe, infrastructura socială (inclusiv locuințe sociale și studențești, inovare socială, asistență medicală și de îngrijire pe termen lung, incluziune și accesibilitate, activități culturale cu obiectiv social, integrarea persoanelor vulnerabile, inclusiv a resortisanților țărilor terțe.

***O nouă agendă europeană pentru cultură (2018)***



- Noua agendă are trei obiective strategice, cu dimensiuni sociale, economice și externe:
- 1. Dimensiunea socială – valorificarea potențialului culturii și al diversității culturale pentru coeziunea și bunăstarea socială;
- 2. Dimensiunea economică – sprijinirea creativității bazate pe cultură în domeniul educației, al inovării, al creării de locuri de munca și al creșterii;
- 3. Dimensiunea externă – consolidarea relațiilor culturale internaționale.

**Acțiuni transversale:**

- Protejarea și valorificarea patrimoniului cultural
- Digital4Culture – strategie pentru a valorifica propunerile din domeniul drepturilor de autor, al audiovizualului și al radiodifuziunii.

***Politica UE în domeniul tursimului***

Își propune să mențină Europa pe primul loc ca și destinație și, în același timp, să maximizeze contribuția industriei la creștere și ocupare și să promoveze cooperarea între statele membre UE, în special prin schimbul de bune practici. În cadrul Comunicării Comisiei Europene "Europa, destinația turistică nr. 1 la nivel mondial – un nou cadru politic pentru turism în Europa" au fost identificate patru acțiuni prioritare: stimularea competitivității în sectorul turismului european, promovarea dezvoltării unui turism sustenabil, responsabil și de calitate ridicată și consolidarea imaginii Europei ca o colecție de destinații sustenabile și de înalta calitate





***Fondul Social European + (FSE+)***

FSE+ sprijină următoarele obiective specifice în domeniile de politică ale ocupării forței de muncă, educației, incluziunii sociale și sănătății, contribuind astfel la obiectivul de politică intitulat "O Europă mai socială prin implementarea Pilonului european al drepturilor sociale"

- Îmbunătățirea accesului la piața muncii pentru toate persoanele în cautarea unui loc de muncă, în special pentru terți, șomerii de lungă durată și persoanele inactice, promovarea desfășurării de activități independente și a economiei sociale;
- Modernizarea instituțiilor și a serviciilor pieței muncii pentru ca acestea să evalueze și să anticipe necesitățile în materie de competențe, să asigure o asistență promptă și personalizată și să sprijine corelarerea cererii și a ofertei, tranzițiile și mobilitatea pe piața muncii;
- Promovarea participării femeilor la piața muncii, a unui echilibru mai bun între viața profesională și cea privată, inclusiv accesul la servicii de îngrijire a copiilor, a unui mediu de lucru sănătos care să reducă riscurile la adresa sănătății, a adaptării la schimbare a lucrărilor, a întreprinderilor și a antreprenorilor și a îmbătrânirii active și în condiții bune de sănătate;
- Îmbunătățirea calității, a eficacității și a relevanței penru piața muncii a sistemelor de educație și formare, pentru a sprijini dobandirea de competențe – cheie, inclusiv de competențe digitale;



- Promovarea accesului egal la educație și formare de calitate și favorabile incluziunii, precum și a absolvirii acestora, în special pentru grupurile defavorizate începând de la educația și îngrijirea copiilor preșcolari, continuând cu educația și formarea profesională și până la învățământul terțiar, precum și educația și învățarea în rândul adulților, inclusiv prin facilitarea mobilității în scop educațional pentru toți;
- Promovarea învățării pe tot parcursul vieții, în special a oportunităților flexibile de perfecționare și reconversie profesională pentru toți, ținând seama de competențele digitale, anticipând mai bine schimbările și noile cerințe în materie de competențe pe baza nevoilor pieței muncii, facilitând tranzițiile profesionale și încurajând mobilitatea profesională;
- Favorizarea incluziunii active pentru a promova egalitatea de șanse și participarea activă și a îmbunătăți capacitatea de inserție profesională;
- Promovarea integrării socioeconomice a resortisanților țărilor și a comunităților marginalizate, cum ar fi romii;
- Creșterea accesului egal și în timp util la servicii de calitate, sustenabile și cu prețuri accesibile; modernizarea sistemelor de protecție socială, inclusiv promovarea accesului la protecție socială; îmbunătățirea accesibilității, a eficacității și a rezilienței sistemelor de sănătate și a serviciilor de îngrijire pe termen lung;
- Promovarea integrării sociale a persoanelor expuse riscului de sărăcie sau de excluziune socială, inclusiv a persoanelor celor mai defavorizate și a copiilor;



- Reducerea deprinderii materiale prin furnizarea de alimente și/sau asistență materială de bază persoanelor celor mai defavorizate, inclusiv prin măsuri auziliare.

### 3.2 Contextul național de dezvoltare

Conform Acordului de Parteneriat pentru perioada 2021-2027 la nivelul României se propune următoarea arhitectură a programelor operaționale aferente implementării politicii de coeziune la nivel național:

1. Programul Operațional Dezvoltare Durabilă (PODD)
2. Programul Operațional Transport (POT)
3. Programul Operațional Creștere Inteligentă, Digitalizare și Instrumente Financiare (POCIDIF)
4. Programul Operațional Sănătate (POS)
5. Programul Operațional Educație și Ocupare (POEO)
6. Programul Operațional Incluziune și Demnitate Socială (POIDS)
7. Programul Operațional de Tranzitie Justă (POTJ)
8. Programele Operaționale Regionale – implementate la nivel de regiune (8 POR)
9. Programul Operațional Asistență Tehnică (POAT)

La acestea se vor adăuga la nivel național:

1. Programul Acvacultura și Pescuit (PAP) – finanțat din FEPAM
2. Programul Național Strategic (PNS) – finanțat din FEADR
3. Programul InterregNext România-Republica Moldova
4. Programul Național Fondul azil, migrație și integrare



5. Programul National Fondul securitate interna

Legătura dintre propunerile naționale și cele cinci obiective de politică ale Politicii de Coeziune stabilite la nivelul UE pentru perioada 2021-2027 este prezentată mai jos:

Domeniu	Obiectiv specific	Priorități de investiții naționale / regionale
<b>OP 1 - O Europă mai inteligentă, prin promovarea unei transformari economice inovatoare și inteligente</b>		
Digitalizare	Utilizarea digitalizării, în beneficiul cetățenilor, al companiilor și al guvernelor	Continuarea dezvoltării și utilizării de infrastructuri mari CDI, de relevanță la nivel european și global, ca instrumente pentru transfer tehnologic
		Dezvoltarea oportunităților de afaceri prin utilizarea rezultatelor din cercetare și creșterea numărului de întreprinderi inovatoare, creșterea numărului de cercetători și investiții pentru trecerea de la concept la produs, sprijinirea dezvoltării și utilizării clusterelor cu accent pe exploatarea inovative și completarea verigilor lipsă din cadrul lanțului de verificare
		Creșterea succesului și performanței proiectelor de CDI prin identificarea mix-ului de intervenții, a necesarului de formare asociat specializărilor inteligente și dezvoltarea capacităților administrative
		Susținerea implementării mecanismelor de economie circulară în companiile românești



Domeniu	Obiectiv specific	Priorități de investiții naționale / regionale
		<p>Creșterea gradului de digitalizare al proceselor, produselor și serviciilor publice prin continuarea digitalizării proceselor și serviciilor publice aferente infrastructurilor critice (cum ar fi fiscalitate, pensii), evenimentelor de viatc (EV) rămase neacoperite din perioada 2014-2020) a., asigurarea interoperabilitatii și a securității cibernetice, precum și prin creșterea gradului de digitalizare în domeniile educație, cultura și ocupare</p>
		<p>Digitalizarea în educație prin creșterea gradului de digitalizare în domeniu atât în ceea ce privește evenimentele de viață aferente, cât și în ceea ce privește utilizarea digitalizării ca instrument pentru frecventare și creștere a gradului de cultură</p>
		<p>Îmbunătățirea procesului guvernamental de luare a deciziilor prin sisteme și soluții informatice complexe prin ameliorarea cadrului de interoperabilitate la nivelul serviciilor publice</p>
		<p>Digitalizarea administrației și serviciilor publice la nivel local (siguranță publică, servicii și utilități publice, monitorizare energie, mediu, iluminat public, sisteme GIS - intervenții de tip smart-city)</p>
		<p>Transformarea digitală a companiilor prin adoptarea tehnologiilor și instrumentelor digitale care conduc noi modele de afaceri,</p>



Domeniu	Obiectiv specific	Priorități de investiții naționale / regionale
		<p>sprijin pentru dezvoltarea Hub-urilor Inovative Digitale (DIH)</p> <p>Digitalizarea în învățământul preuniversitar, profesional și tehnic/dual și universitar prin crearea și dezvoltarea unor platforme digitale, baze de date și biblioteci virtuale pentru studenți, live streaming etc</p>
IMM-uri	Impulsionarea creșterii și competitivității IMM-urilor	Introducerea investițiilor tehnologice (inclusiv tehnologii IT&C, IoT, automatizare, robotică, inteligență artificială), a investițiilor pentru servicii și echipamente necesare pentru transformarea digitală a IMM-urilor, precum și susținerea la nivel regional a Hub-urilor Inovative Digitale
		Suport pentru dezvoltarea și implementarea de noi modele de afaceri pentru IMM-uri, în special pentru internaționalizare, sprijinirea clusterelor, sprijin pentru crearea de noi întreprinderi și trecerea de la stadiul de start-up la cel de scale-up
		Stimularea accesului la finanțare al IMM-urilor prin utilizarea Instrumentelor Financiare
Cercetarea medicală	Intervenții în cercetarea din domeniul medical	Acțiuni dedicate cercetării și/sau utilizării clinice: ex. producție de plasmă sau derivate, producție de vaccinuri
		Cercetare în domeniul bolilor transmisibile/ netransmisibile (ex. combaterea cancerului)



Domeniu	Obiectiv specific	Priorități de investiții naționale / regionale
		Realizarea unei infrastructuri de cercetare-dezvoltare în domeniul genomicii
Digitalizarea în medicină	Intervenții pentru digitalizare în domeniul medical	Refacere și modernizare sistem informatic (CNAS), Observatorul național pentru date în sănătate, soluții digitale în infrastructura din scanate (ex.: digitizare internă și externă a instituțiilor medicale), uniformizarea fluxurilor informaționale
<b>OP 2 – O Europa mai verde</b>		
Energie	Eficiență energetică	Sprijinirea marilor întreprinderi, respectiv a IMM-urilor, în acțiunile de îmbunătățire a eficienței lor energetice, prin proiecte demonstrative
		Îmbunătățirea eficienței energetice în clădiri publice și rezidențiale, inclusiv prin utilizarea unor surse alternative de energie, precum și consolidarea clădirilor, în funcție de riscurile identificate
		Îmbunătățirea eficienței energetice în domeniul încălzirii centralizate pe bază de combustibili alternativi/SACET de condominiu
	Sisteme și rețele inteligente de energie	Promovarea utilizării de echipamente și sisteme inteligente pentru asigurarea calității energiei electrice
		Implementarea de soluții digitale pentru localizarea/izolarea defectelor și realimentarea cu energie în mediul rural și urban

Domeniu	Obiectiv specific	Priorități de investiții naționale / regionale
		<p>Măsuri de creștere a adecvantei SEN prin investiții în soluții de flexibilitate</p> <p>Implementarea de soluții privind stocarea energiei "behindthemeteter"</p>
Apă și apă uzată	Apă și apă uzată	<p>Construirea și reabilitarea rețelelor de canalizare și construirea/reabilitarea/modernizarea (treapta terțiară) a stațiilor de epurare a apelor uzate care asigură colectarea și epurarea încărcării organice biodegradabile în aglomerări mai mari de 2.000 l.e. , inclusiv soluții pentru un management adecvat pentru tratarea ncmolurilor rezultat în cadrul procesului de epurare a apelor uzate; sisteme individuale adecvate de tratare a apelor uzate pot fi finanțate, în cadrul proiectelor regionale integrate de ape uzate, ca soluții tehnice aplicate punctual și justificat, la nivelul anumitor aglomerări, ulterior stabilirii și implementării cadrului legal și metodologic de către autoritățile responsabile la nivel național</p> <p>Construirea și reabilitarea și de sisteme de captare și aducțiune, stații de tratare, rețele de transport și distribuire a apei destinate consumului uman în contextul proiectelor integrate de ape și ape uzate.</p>







Domeniu	Obiectiv specific	Priorități de investiții naționale / regionale
		<p>Măsuri necesare pentru eficientizarea proiectelor și sustenabilitatea investițiilor (automatizări, SCADA, GIS, contorizări, măsuri privind implementarea managementului activelor etc).</p> <p>Pregătirea și gestionarea proiectelor de investiții de ape și ape uzate.</p> <p>Consolidarea capacității actorilor implicați în sector.</p>
Managementul deșeurilor	Economie circulară	<p>Investiții în extinderea sistemelor de colectare separate atât în ceea ce privește colectarea din poartă în poartă a deșeurilor reciclabile și a biodeseurilor, dar și colectarea deșeurilor textile și deșeurilor menajere (echipamente mobile de colectare, mașini pentru colectarea separată, infrastructura suport pentru colectare, transportul deșeurilor și stocarea temporară, inclusiv centre de colectare prin aport voluntar).</p> <p>Investiții privind valorificarea materială a deșeurilor (stații de sortare, stații de compostare și instalații de digestie anaerobică).</p> <p>Investiții privind instalații de tratare a deșeurilor reziduale, inclusiv îmbunătățirea instalațiilor TMB existente.</p> <p>Investiții individuale suplimentare pentru închiderea depozitelor de deșeuri neconforme.</p>



Domeniu	Obiectiv specific	Priorități de investiții naționale / regionale
		Întărirea capacității instituționale a actorilor din sector în vederea accelerării tranziției spre economia circulară.
Biodiversitate	Biodiversitate	<p>Îmbunătățirea accesului administratorilor/ custozilor siturilor Natura 2000 la servicii de asistență tehnică specializată pentru elaborarea sau revizuirea Planurilor de management a siturilor Natura 2000/ Planuri de acțiune pentru specii, pentru toate tipurile de habitate (inclusiv cele din mediu marin), prioritate la finanțare având planurile de management ale siturilor aflate în arealul proiectelor de infrastructură.</p> <p>Mentținerea/îmbunătățirea stării de conservare a speciilor și habitatelor prin măsuri de conservare specifice prevăzute în planurile de management al siturilor Natura 2000, planuri de acțiune pentru specii, și după caz a ecosistemelor degradate și a serviciilor furnizate în afara ariilor naturale protejate.</p> <p>Facilitarea accesului autorităților și entităților cu rol în managementul biodiversității la servicii de asistență tehnică, cercetare și echipamente pentru îmbunătățirea nivelului de cunoaștere a biodiversității și a ecosistemelor și consolidarea capacității de management al rețelei Natura 2000 și al altor arii naturale protejate de interes național.</p>



Domeniu	Obiectiv specific	Priorități de investiții naționale / regionale
Poluarea aerului	Calitatea aerului	Dotarea Rețelei Naționale de Monitorizare a Calității Aerului cu echipamente noi, prin înlocuirea sau up-datarea echipamentelor existente de micșorare a poluanților, astfel încât să se continue conformarea cu cerințele de asigurare și controlul calității datelor și de raportare a RO la CE, conform prevederilor directivelor europene.
Riscuri	Managementul riscurilor	Amenajarea complexă a bazinelor hidrografice prin utilizarea infrastructurii verzi sau prin adaptarea, construirea ori reabilitarea infrastructurii existente de gospodărire a apelor și îmbunătățiri funciare adaptate la noile practici UE, inclusiv cele privind asigurarea conectivității laterale și/sau transversale a râului.
		Dezvoltarea infrastructurii de monitorizare, avertizare și alarmare a fenomenelor hidro-meteorologice severe (inundații și secete) pentru evaluarea și gestionarea durabilă a resurselor naturale, inclusiv activități în scopul conștientizării publice.
		Consolidarea capacității administrative pentru asigurarea implementării directivelor europene în domeniu.
		Continuarea măsurilor de limitare a efectelor negative ale eroziunii costiere.
		Sprijinirea măsurilor pentru sistemul de gestionare a riscurilor, inclusive creșterea rezilienței la nivel național și adaptarea



Domeniu	Obiectiv specific	Priorități de investiții naționale / regionale
		continua la realitatea operațională.
Poluarea solurilor	Situri contaminate	Sprijinirea procesului de inventariere și investigare preliminară și detaliată a siturilor Potențial contaminate (în principal prin dezvoltarea unei baze de date și a unei platforme GIS care să permită actualizarea permanentă).
		Remedierea siturilor contaminate orfane aflate în proprietatea autorităților publice sau puse la dispoziția acestora de către proprietar, asigurarea calității factorilor de mediu, în vederea protejării sănătății umane și mediului, inclusiv monitorizare postremediere a acestora.
Spații urbane degradate	Regenerare urbană	Regenerarea spațiilor urbane degradate prin investiții în infrastructura verde în zonele urbane și/sau reconversia funcțională a acestora.
Transporturi	Mobilitate urbana	Dezvoltarea infrastructurii urbane curate (infrastructuri de transport, ciclism, material rulant, combustibili alternativi).
		Dezvoltarea unor culoare de mobilitate.
		Realizarea de infrastructuri specifice pentru combustibili alternativi.
		Dezvoltarea și modernizarea rețelei de transport public de metrou în regiunea Bucuresti Ilfov.




Domeniu	Obiectiv specific	Priorități de investiții naționale / regionale
		Dezvoltarea transportului metropolitan precum și îmbunătățirea calității serviciilor pe calea ferată prin asigurarea unor noi locuri de transport ecologice pentru transportul călătorilor, precum și infrastructura pentru transportul public, sisteme inteligente de transport pentru transport public, ciclism și infrastructura de transport pietonal, dezvoltarea și optimizarea sistemelor de transport public, achiziționare de troleibuze, autobuze, modernizare, echipare depou, e-ticketing.
Acvacultura	Pescuit și acvacultura	Sprijinirea activităților de pescuit durabile din punct de vedere economic, social și al mediului.
		Promovarea activităților sustenabile de acvacultură.
		Promovarea marketingului, calitatii și valorii adăugate a produselor din pescuit și din acvacultura, precum și procesarea acestor produse.
<b>OP 3 – O Europa mai conectată prin creșterea mobilității și conectivitatea TIC regională</b>		
Conectivitate	Dezvoltarea infrastructurii de transport, în special pe rețeaua principală, precum și	Creșterea accesibilității regiunilor și populației prin construcția/modernizarea rețelei rutiere și feroviare, la standarde europene, în special la nivelul rețelei TEN-T.
		Finalizarea tronsoanelor rutiere inițiate anterior și continuarea investițiilor în dezvoltarea rețelei TEN-T centrale și globale pentru asigurarea accesibilității la piețele internaționale.



Domeniu	Obiectiv specific	Priorități de investiții naționale / regionale
	conexiunea regiunilor la rețeaua TEN-T prin realizarea variantelor ocolitoare și a racordurilor lipsă, care vă permite o mai buna interconectare a regiunilor, dar și a României cu alte State Membre	<p>Reabilitarea și modernizarea drumurilor naționale care asigură conectivitatea zonelor cu o accesibilitate redusă.</p> <p>Realizarea de legături rutiere secundare reabilite și nou construite către rețeaua rutieră și nodurile TEN-T (drumuri județene inclusiv de tip descărcări autostradă.</p> <p>Îmbunătățirea sistemului de management al infrastructurii rutiere și a condițiilor de siguranță.</p> <p>Finalizarea investițiilor inițiate pe tronsoanele feroviare care asigură conectivitatea cu piețele internaționale, în coordonare cu proiectele propuse spre finanțare în CEF, îmbunătățirea condițiilor de management și control al traficului feroviar; implementarea unui mixt de măsuri de reformă și optimizare a serviciilor.</p> <p>Creșterea atractivității transportului naval prin îmbunătățirea condițiilor de navigație prin investiții în infrastructura portuară și prin investiții încă navigabile.</p> <p>Creșterea atractivității transportului intermodal pentru atragerea unui volum crescut de mărfuri manipulat în terminale intermodale (inclusiv în porturi).</p>
<b>OP 4 – O Europa mai socială prin implementarea Pilonului european al drepturilor sociale</b>		
		Investiții pentru îmbunătățirea accesibilității, calității și caracterului abordabil, din punctul de vedere al costurilor, ale



Domeniu	Obiectiv specific	Priorități de investiții naționale / regionale
Educație	Educație	educației și îngrijirii copiilor preșcolari, inclusiv ale infrastructurii aferente.
		Investiții pentru a preveni abandonul școlar timpuriu, prin introducerea unei abordări centrate pe elev, pentru copiii expuși acestui risc, a unor programe „A doua șansă”, flexibile, dar și a unor servicii relevante de consiliere și orientare profesională, concomitent cu îmbunătățirea competențelor cadrelor didactice, astfel încât să poată să acorde atenția necesară copiilor din grupurile vulnerabile /dezavantajate.
		Investiții pentru a ameliora calitatea educației și formării profesionale, astfel încât să se adapteze evoluțiilor înregistrate pe piața forței de muncă, inclusiv formările necesare și furnizarea de echipamente specifice.
		Investiții pentru a sprijini dezvoltarea unor metode și tehnici de predare inovatoare și eficiente.
	Infrastructura educationala	Îmbunătățirea accesului la educație prin construire /reabilitare /modernizare /dotare pentru toate tipurile de instituții de educație (preșcolar, învățământ primar, secundar, terțiar centre de educație și formare profesională/învățământ dual, etc.).
Ocupare	Accesul pe piața	Integrarea tinerilor pe piața muncii




Domeniu	Obiectiv specific	Priorități de investiții naționale / regionale
	muncii	Asigurarea accesului la ocupare pentru categoriile vulnerabile, inclusiv creșterea ocupării femeilor.
		Dezvoltarea culturii antreprenoriale, sprijinirea antreprenoriatului și a economiei sociale.
		Dezvoltarea mecanismelor de anticipare a competențelor și de monitorizare a politicilor active de ocupare.
		Dezvoltarea dialogului social și implicarea partenerilor sociali în implementarea politicilor de ocupare, inclusiv prin creșterea capacității acestora.
		Asigurarea unui mediu de lucru sigur și sanatos și promovarea îmbătrânirii active.
		Creșterea participării la învățarea pe parcursul întregii vieți pentru asigurarea tranzițiilor pe piață muncii și a mobilității profesionale a angajaților.
Sanatate	Sanatate	Investiții pentru construirea spitalelor regionale și infrastructuri spitalicești noi cu impact teritorial, inclusiv: implementarea planului de tranziție, acțiuni de instituționalizare/bugetare a spitalelor regionale, acțiuni de operaționalizare a spitalelor regionale, elaborarea și implementarea planului de formare a personalului.

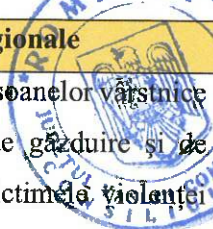




Domeniu	Obiectiv specific	Priorități de investiții naționale / regionale
		Dotarea și/sau modernizarea infrastructurii: cabinetelor medicilor de familie, a centrelor /compartimentelor unde se furnizează servicii de asistență medicală comunitară, în care se furnizează servicii de asistență medicală școlară, inclusiv servicii de asistență stomatologică.
		Dotarea/ extinderea/ modernizarea / reabilitarea infrastructurii publice: a unităților sanitare/ altor structuri publice care desfășoară activități medicale de tip ambulatoriu, a centrelor regionale de screening (ex. cancer mamar, cancer colorectal, cancer col uterin etc).
		Dezvoltarea de instrumente de suport care să faciliteze creșterea accesibilității și eficacității serviciilor de asistență medicală primară și integrarea cu serviciile de asistență medicală comunitară.
		Servicii de reabilitare, paliativ și îngrijiri pe termen lung adaptate fenomenului demografic de îmbătrânire a populației și profilului epidemiologic al morbidității.
		Investiții în infrastructura și servicii care vizează: unitățile sanitare dedicate serviciilor esențiale pentru afecțiuni complexe; structurile sanitare care au atribuții în prevenirea, controlul, diagnosticul și supravegherea bolilor transmisibile, inclusiv în




Domeniu	Obiectiv specific	Priorități de investiții naționale / regionale
		<p>epidemii, pandemii, controlul și supravegherea infecțiilor asociate actului medical și a celor implicate în sănătatea publică; Sistemul național de transfuzii, inclusiv a infrastructurii de testare a sângelui și/sau procesare a plasmei.</p> <p>Implementarea de programe de screening populațional/ diagnosticare tratament al stadiilor incipiente în special pentru persoane aparținând grupurilor vulnerabile.</p> <p>Măsuri privind diagnosticarea precoce și/sau tratament, precum și creșterea capacității de îngrijire medicală a pacientului critic prenatal/ neonatal/ postneonatal.</p> <p>Măsuri destinate controlului infecțiilor asociate actului medical.</p> <p>Măsuri destinate creșterii eficacității serviciilor de laborator.</p>
Incluziune socială	Sprijinirea incluziunii și promovarea dreptului la demnitate socială	<p>Acoperirea nevoii de servicii sociale primare în mediul rural (rețele de asistenți sociali, servicii sociale pentru îngrijirea persoanelor vârstnice, rețea de asistență medicală comunitară).</p> <p>Extinderea rețelei de servicii de îngrijire de zi (inclusiv servicii de recuperare și respiro pentru copii cu dizabilitati) pentru copii aflați în risc de separare de familii și pentru persoanele adulte cu dizabilitati.</p>



Domeniu	Obiectiv specific	Priorități de investiții naționale / regionale
		Creșterea capacității serviciilor de îngrijire a persoanelor vârstnice la domiciliu pentru mediul urban, centrelor de găzduire și de integrare pentru migranți, serviciilor pentru victimele violenței domestice și ale traficului de persoane.
		Dezvoltarea unei rețele de suport pentru persoanele vârstnice izolate/fără susținători legali și dezvoltarea de programe de voluntariat la nivel local.
		Sprijinirea autorităților locale pentru clarificarea situației juridice a așezărilor informale, pentru diagnoza socială în cadrul comunității și pentru nevoia de locuire în cazul calamităților și pentru punerea în aplicare a strategiilor DLRC.
		Dezvoltarea rețelei de servicii pentru persoanele cu adicții și persoanele fără adăpost, pentru sprijinirea persoanelor post-detenție, de suport pentru încadrarea persoanelor cu dizabilități, de servicii mobile de recuperare pentru persoanele cu dizabilități.
		Crearea serviciilor de suport pentru asistarea deciziei pentru persoanele cu capacitate restrânsă de exercițiu.
		Sprijinirea persoanelor cu dizabilități în accesarea echipamentelor și tehnologiilor asistive, a familiilor monoparentale, a participării copiilor școlari în tabere de creație/sportive.



Domeniu	Obiectiv specific	Priorități de investiții naționale / regionale
		<p>Consilierea și orientarea tinerilor în proces de dezinstitutionalizare și a copiilor cu probleme legate de comportament.</p> <p>Asigurarea de ajutor material sub formă de alimente, produse igiene, pachet pentru copil și masă caldă pentru persoanele dezavantajate.</p> <p>Creșterea calității serviciilor sociale prin asigurarea specializării/perfecționării specialiștilor din domeniul social.</p> <p>Dezvoltarea infrastructurii de locuințe sociale în mediul urban.</p> <p>Dezvoltarea infrastructurii de servicii de recuperare pentru veterani.</p> <p>Dezvoltarea unei infrastructuri specific pentru protejarea memoriei victimelor Holocaustului și promovarea nondiscriminării.</p>
<p><b>OP 5 – O Europă mai aproape de cetățeni prin promovarea dezvoltării durabile și integrate a zonelor urbane, rurale și de coastă și a inițiativelor locale</b></p>		
Dezvoltare urbana	Dezvoltare urbana integrată	<p>Investiții în municipiile reședințe de județ, inclusiv zonele funcționale, cu scopul de a consolida capacitatea de planificare și coordonare pentru gestionarea investițiilor urbane integrate, pentru a genera creștere economică, inovare și productivitate, precum și pentru a asigura accesul la noi locuri de muncă și</p>



Domeniu	Obiectiv specific	Priorități de investiții naționale / regionale
		servicii publice de bază la nivel local, în linie cu potențialul de creștere al acestora și în baza unei abordări personalizate.
		Investiții în zonele urbane de mici dimensiuni (municipii și orașe), inclusiv zonele funcționale, pentru asigurarea unui standard de viață minim acceptabil pentru toți cetățenii și creșterea rezilienței și potențialului de dezvoltare a acestora.
		Investiții în regenerarea fizică și securitatea spațiilor publice urbane.
Patrimoniu și turism	Investiții în patrimoniul cultural, natural și turism	Investiții în infrastructura turistică, inclusiv în noi tehnologii, dezvoltarea unei rețele de destinații turistice competitive, precum și creșterea calității serviciilor.
		Investiții de conservare și restaurare a patrimoniului cultural (cetăți medievale, mănăstiri și biserici, centre etnografice, monumente arheologice, case memoriale, alte măsuri de recunoaștere a valorilor naționale etc).
Dezvoltare teritorială integrată	Dezvoltare teritorială integrată	Continuarea implementării Strategiei Integrate de Dezvoltare Durabile a ITI Delta Dunării și implementarea Strategiei ITI Valea Jiului.

Domeniu	Obiectiv specific	Priorități de investiții naționale / regionale
		Finanțarea strategiilor DLRC pentru comunitati urbane cu peste 20.000 de locuitori.



### 3.3 Contextul regional de dezvoltare

Prioritățile și obiectivele specifice ale regiunii, conform versiunii draft (mai 2020) a strategiei de dezvoltare regională Nord-Est 2021-2027 sunt:

P.1. Dezvoltarea unei economii competitive:

O.S.1.1. Stimularea capacităților de inovare-cercetare și promovare a adoptării tehnologiilor avansate

O.S. 1.2. Sprijinirea înființării de noi firme, competitive și sustenabile, în domenii de interes local și regional

O.S. 1.3. Îmbunătățirea competitivității firmelor prin creșterea productivității în domenii cu valoare adăugată

O.S.1.4. Îmbunătățirea competitivității prin creșterea accesului la serviciile tehnologiei

O.S. 1.5. Creșterea competitivității și sustenabilității industriilor culturale și creative

O.S. 1.6. Creșterea competitivității economice în mediul rural

O.S. 1.7. Sprijinirea valorificării potențialului turistic existent

P.2. Dezvoltarea capitalului uman:

- O.S. 2.1. Creșterea ocupării în rândul grupurilor vulnerabile și a tinerilor
- O.S. 2.2. Îmbunătățirea accesului și participării la educație și formare de calitate
- O.S. 2.3. Creșterea accesului la un act și sistem medical de calitate, eficient, modern
- O.S. 2.4. Combaterea sărăciei și promovarea incluziunii sociale prin regenerarea zonelor rurale și urbane aflate în declin



P.3. Protejarea mediului și optimizarea utilizării resurselor:

- O.S. 3.1. Sprijinirea și promovarea eficienței energetice
- O.S. 3.2. Promovarea managementului durabil al apei
- O.S. 3.3. Promovarea tranziției către economia circulară
- O.S. 3.4. Promovarea adaptării la schimbările climatice și prevenirea riscurilor
- O.S. 3.5. Îmbunătățirea protecției și conservării biodiversității și reducerea poluării

P.4. Dezvoltarea unei infrastructuri moderne, inteligente, reziliente și durabile

- O.S. 4.1. Creșterea accesibilității, conectivității și siguranței prin realizarea de investiții în infrastructura de transport
- O.S. 4.2. Îmbunătățirea accesului la infrastructura de comunicații de mare viteză
- O.S. 4.3. Reducerea emisiilor de carbon prin realizarea și implementarea planurilor de mobilitate urbană

O.S. 4.4. Asigurarea condițiilor de dezvoltare în mediul urban, prin realizarea de investiții în infrastructura locală

O.S. 4.5. Asigurarea condițiilor de dezvoltare în mediul rural, prin realizarea de investiții în infrastructura locală



Strategia de Specializare Inteligentă a regiunii Nord-Est (RIS 3) stabilește un număr de 6 domenii de specializare inteligentă ale regiunii, respectiv:

- Agro-alimentar
- Textile și noi materiale avansate
- Biotehnologii
- Mediu și Energie
- Tehnologia Informațiilor și Comunicațiilor (IT&C)
- Turism pentru stil de viață sănătos

Prioritățile orizontale pentru specializarea regională sunt:

P.1.Dezvoltarea competențelor de inovare în rândul noilor generații:

1.1 Promovarea parteneriatelor între instituțiile de învățământ regionale pentru sincronizarea ofertei de pregătire cu nivelul actual al inovării în domeniile prioritare smart

1.2. Facilitarea schimburilor între elevi, studenți, masteranzi, doctoranzi și firmele inovatoare din sectoarele prioritare smart





1.3 Promovarea parteneriatelor cu instituțiile de învățământ regionale pentru dezvoltarea activităților extrașcolare, promovarea creativității și atitudinii inovative

P.2. Sprijinirea întreprinderilor inovative din Regiunea Nord-Est:

2.1. Sprijin pentru transformarea ideilor inovative în idei de afaceri

2.2. Dezvoltarea (crearea, extinderea, dotarea și acreditarea) infrastructurilor de TT și PST și a competențelor personalului propriu acestora pentru a diversifica oferta de servicii de transfer tehnologic și a comercializa rezultatele cercetării

2.3. Sprijin pentru implementarea de către IMM inovative a unor instrumente financiare

2.4. Sprijin pentru implementarea de către IMM și clustere a unor investiții directe pentru dezvoltarea tehnologică, a economiei durabile și incluzive

P.3 Sprijinirea inițiativelor de clusterizare și internaționalizare

3.1. Crearea și consolidarea rețelelor de afaceri și a clusterelor regionale

3.2. Promovarea cooperării interregionale (în special Platformele Tematice S3) și internaționalizarea afacerilor

3.3. Atragerea investițiilor străine directe în domenii prioritare smart



## Capitolul 4. Viziune, obiective și măsuri de dezvoltare a comunei Zorleni

### 4.1 Viziunea de dezvoltare

Susținerea unui mediu economic social, competitiv, stabil, sănătos și diversificat care să asigure creșterea economică continuă și creșterea calității vieții cetățenilor Comunei.

### 4.2 Obiectivul general

Dezvoltarea economico-socială echilibrată și durabilă a comunei Zorleni, care să conducă la creșterea calității vieții și la reducerea disparităților față de comunele din regiunile dezvoltate ale Uniunii Europene.

Strategia de dezvoltare locală creionează o viziune de dezvoltare pentru orizontul de timp estimativ 2021 - 2027 și identifică o serie de obiective strategice care sunt transpuse în obiective specifice și acțiuni concrete.

Rezultatele analizei SWOT, rezultatele obținute în urma analizei informațiilor referitoare la toți indicatorii importanți împreună cu prioritățile de la nivelul strategiilor și politicilor relevante în plan local, regional și național, concură la trasarea unui model de dezvoltare activ asupra teritoriului Comunei și a principalelor domenii de activitate. Sunt vizate principalele domenii



de interes care au fost urmărite și în cadrul analizei SWOT, a căror viitoare abordare se reflectă în enunțarea obiectivului general, a obiectivelor strategice și a obiectivelor specifice, după cum urmează.

Astfel, în orizontul de timp propus, Comuna Zorleni va fi un teritoriu armonios alcătuit, prin cultivarea, protejarea și valorificarea resurselor locale naturale și prin susținerea propunerilor care soluționează în mod eficient probleme actuale, în acord cu cele mai noi standarde de dezvoltare și prin promovarea și susținerea capitalului uman la toate treptele, economic, social, educațional, sanitar, cultural.

### 4.3 Prioritățile și obiectivele strategice

#### **Prioritatea 1: Dezvoltarea Infrastructurii**

- O.S. 1.1 Modernizarea infrastructurii rutiere;
- O.S. 1.2 Achiziția de utilaje multifuncționale pentru întreținerea drumurilor și a spațiilor publice;
- O.S. 1.3 Introducerea rețelei de apă – canalizare;
- O.S. 1.4 Introducerea rețelei de alimentare cu gaze naturale;
- O.S. 1.5 Reabilitarea și modernizarea unităților de învățământ;
- O.S. 1.6 Reabilitarea obiectivelor de patrimoniu cultural;
- O.S. 1.7 Construcția de săli și terenuri de sport;
- O.S. 1.8 Construirea unui Centru de Zi pentru persoane aflate în situații de risc;

O.S. 1.9 Modernizarea clădirilor aflate în domeniul public al comunei și utilizarea acestora în scop social.



**Prioritatea 2: Modernizarea serviciilor pentru populație**

O.S. 2.1 Întărirea capacității instituționale: Operaționalizarea serviciilor, a pregătirii profesionale și a relației funcționar – contribuabil;

O.S. 2.2 Informatizare și investiții în resursele umane;

O.S. 2.3 Creșterea nivelului de securitate a satelor;

O.S. 2.4 Constituirea de parteneriate pentru realizarea unor investiții în capitalul uman;

O.S. 2.5 Reducerea birocrăției și digitalizarea serviciilor pentru populație;

O.S. 2.6 Păstrarea tradițiilor locale și dezvoltarea sectorului creativ;

O.S. 2.7 Amenajarea spațiilor verzi și de agrement, locuri de joacă;

O.S. 2.8 Creșterea calității serviciilor publice locale și prin dotarea tehnologică a acestora.

**Prioritatea 3: Protecția Mediului**

O.S. 3.1 Combaterea eroziunii solului, amenajări cursuri de apă, regularizări;

O.S. 3.2 Amenajarea islazurilor comunale;

O.S. 3.3 Combaterea poluării aerului, solului și apelor prin acțiuni de împădurire și creare de perdele forestiere, testare a calității apei din râuri și iazuri și informarea populației cu privire la acțiunile care poluează aerul și mediul înconjurător;

- O.S. 3.4 Producerea energiei din surse regenerabile;
- O.S. 3.5 Extinderea și modernizarea rețelei de iluminat public;
- O.S. 3.6 Sprijinirea transportului electric;
- O.S. 3.7 Modernizarea sistemului de colectare a deșurilor.



**Prioritatea 4: Dezvoltarea economiei și stimularea mediului de afaceri**

- O.S. 4.1 Crearea unui cadru favorabil dezvoltării activităților industriale pe raza comunei Zorleni;
- O.S. 4.2 Creșterea nivelului de informare în rândul populației, cu privire la realizarea de investiții cu fonduri europene nerambursabile;
- O.S. 4.3 Sprijinirea acțiunilor de cooperare între fermieri;
- O.S. 4.4 Stimularea și sprijinirea antreprenoriatului;
- O.S. 4.5 Asigurarea facilităților necesare pentru dezvoltarea serviciilor;
- O.S. 4.6 Amenajarea zonelor de agrement și a punctelor turistice;
- O.S. 4.7 Asigurarea suportului pentru dezvoltarea și implementarea de noi modele de afaceri inovative pentru IMM-uri.

## Capitolul 5. Implementarea Strategiei




### 5.1 Plan de proiecte propuse în cadrul strategiei de dezvoltare locală a comunei Zorleni în perioada 2021-2027

**PROIECTE PROPUSE ÎN CADRUL STRATEGIEI DE DEZVOLTARE LOCALĂ A  
COMUNEI ZORLENI, JUDEȚUL VASLUI,  
PENTRU PERIOADA 2021-2027**

Nr. crt	Acțiuni	Indicatori	Resurse	Responsabil/instituție	Termen de realizare
1.	Modernizarea infrastructurii rutiere	Nr. de km de drum asfaltat/pietruit/reabilitat/modernizat	Bugetul local Fonduri guvernamentale	Departamentul urbanism al Primăriei comunei Zorleni	2021-2027
	Amenajare trotuare în comună, ulițe, podețe, alei comunale, parcări	Nr. de km modernizați Nr. de km de trotuare reabilitate, inclusiv facilități pentru persoanele cu dizabilități	Fonduri europene nerambursabile		



		Nr. km de zonă pietonală			
2.	Achiziția de utilaje multifuncționale pentru întreținerea drumurilor și a spațiilor publice din comuna	Nr. de utilaje multifuncționale pentru lucrările de întreținere drumuri (sătești, comunale, județene, naționale), spații verzi, spații de joacă, cimitire, șanțuri, etc.	Bugetul local Fonduri europene nerambursabile – GAL Podu Inalt Vaslui	Serviciul achiziții publice/Serviciul Gospodărire Comunală/Primăria comunei Zorleni	2021-2027
3.	Extinderea, modernizarea și reabilitarea rețelei de apă potabilă și canalizare, apă menajeră și apă pluvială	Nr. de km de rețele construite Nr. de km de rețele reabilitate și modernizate	Bugetul local Fonduri europene nerambursabile	Primăria comunei Zorleni	2021-2027
4.	Extindere și modernizare rețea de gaze naturale	Nr. de km rețea de gaze naturale realizate/modernizate	Fonduri europene nerambursabile	Primăria comunei Zorleni	2021-2027




5.	Combaterea eroziunii solului, amenajări cursuri de apă, regularizări	Acțiuni de combatere a eroziunii solului	Bugetul local Fonduri europene nerambursabile	Serviciul Drumuri și Gospodărire Comunală	2021-2027
6.	Amenajarea islazurilor comunale	Acțiuni de amenajare a islazurilor comunale	Bugetul local	Serviciul Drumuri și Gospodărire Comunală	2021-2027
7.	Combaterea poluării aerului, solului și apelor prin acțiuni de împădurire și creare de perdele forestiere, testare a calității apei din râuri și iazuri și informarea populației cu privire la acțiunile care poluează aerul și mediul înconjurător	Nr. de ha împădurite; Nr. de probe de apă și sol; Nr. de informate;	Bugetul local Fonduri europene nerambursabile	Primăria comunei Zorleni	2021-2027






8.	Asigurarea infrastructurii necesare dezvoltării transportului ecologic	Reducerea poluării generate de traficul rutier Nr. piste biciclisti realizate	Bugetul local Fonduri europene nerambursabile	Primăria comunei Zorleni	2021-2027
9.	Reabilitarea și modernizarea spațiului public, inclusiv dotarea cu mobilier urban	Design unitar pentru mobilierul urban Creșterea spațiului public Sistem unitar de expunere reclame	Bugetul local Fonduri europene nerambursabile Fonduri guvernamentale	Primăria comunei Zorleni	2021-2027
10.	Modernizarea și dotarea piețelor	Nr. de piețe agro-alimentare modernizate	Fonduri europene nerambursabile	Primăria comunei Zorleni	2021-2027
11.	Investiții în energie regenerabilă. Achiziție / construcție facilități de producție a energiei din surse regenerabile	Nr. de kw produși și introduși în rețeaua de distribuție energie electrică	Bugetul local Fonduri europene nerambursabile	Primăria comunei Zorleni	2021-2027



			Fonduri norvegiene		
12.	Extindere rețea de iluminat public și modernizare cu becuri economice	Nr. de km. de rețea de distribuție energie electrică; Nr. de kw. economisiți	Bugetul local Fonduri europene nerambursabile	Primăria comunei Zorleni	2021-2027
13.	Construire stații de încărcare pentru mașini electrice	Nr. de stații; Nr. de mașini electrice achiziționate	Bugetul local Fonduri europene nerambursabile	Primăria comunei Zorleni	2021-2027
14.	Management eficient privind controlul și monitorizarea producerii, transportării și depozitării deșeurilor industriale și menajere	Nr. de puncte colectare selectivă Platformă ecologică pentru depozitarea deșeurilor menajere	Bugetul local Fonduri europene nerambursabile	Primăria comunei Zorleni Operatorul de preluare a deșeurilor	2021-2027
15.	Ecologizarea siturilor urbane degradate	Creșterea numărului de spații utile	Bugetul local Fonduri europene	Primăria comunei Zorleni	2021-2027

			nerambursabile		
16.	Reabilitare, modernizarea și dotarea unităților de învățământ și bibliotecilor	Nr. de unități de învățământ reabilitate/modernizate/dotate; Nr. de preșcolari și școlari; Nr. de cadre didactice și personal auxiliari Nr. cărți achiziționate/donate	Bugetul local Fonduri europene nerambursabile Fonduri norvegiene	Primăria comunei Zorleni/ Unități de învățământ	2021-2027
17.	Reabilitarea obiectivelor de patrimoniu cultural	Nr. de obiective reabilitate; Nr. de evenimente organizate	Bugetul local Fonduri europene nerambursabile	Compartiment cultură/ Primăria comunei Zorleni	2021-2027
18.	Realizarea, modernizarea și dotarea structurilor de sport și agrement	Nr. de săli de sport construite/ reabilitate	Bugetul local Fonduri europene	Primăria comunei Zorleni	2021-2027

		Nr. de spații de agrement modernizate Complex sportiv modern	nerambursabile Fonduri guvernamentale		
19.	Construcția și reabilitarea așezămintelor cultelor religioase	Număr de biserici și case praznicale /mortuare construite/ reabilitate	Buget local		
20.	Construirea, reabilitarea, modernizarea și dotarea infrastructurii de sănătate și asistență socială	Nr. de dispensare modernizate /înfiintate Nr. de echipamente medicale noi achiziționate Centru pentru persoanele victime ale violenței domestice Centru de testare multidrog	Fonduri europene	Primăria comunei Zorleni	2021 - 2027



		Serviciul de asistență medicală la domiciliu Cantina de ajutor reabilitată			
21.	Construirea unui Centru de zi pentru persoane aflate în situații de risc;	1 centru de Zi Număr de beneficiari sprijiniți.	Buget local Fonduri europene nerambursabile	Primăria comunei Zorleni	2021-2027
22.	Inființarea de structuri de economie socială	Număr întreprinderi sociale	Fonduri europene	Primăria comunei Zorleni	2021 - 2027
23.	Creșterea siguranței publice și capacității operaționale de intervenții în caz de urgență	Nr. de acțiuni de protecție realizate Aparatură specifică achiziționată	Fonduri europene	Primăria comunei Zorleni	2021 - 2027
24.	Susținerea și dezvoltarea ONG, inclusiv a parteneriatelor dintre acestea și administrația publică	Nr. de ONG-uri înscrise în baza de date a administrației	Fonduri europene	Primăria comunei Zorleni	2021 - 2027



		<p>Nr. de ONG-uri implicate în proiecte cu caracter comunitar</p> <p>Nr. de parteneriate încheiate de APL cu ONG-uri</p> <p>Nr. de proiecte derulate în parteneriat</p> <p>Nr. de proiecte realizate</p> <p>Nr. de acțiuni specifice realizate</p>			
25.	Achiziția de sisteme informatice pentru primărie – digitalizare	<p>Număr echipamente informatice</p> <p>Număr servicii digitalizate</p>	Fonduri europene	Primăria comunei Zorleni	2021 - 2027
26.	Reabilitarea spațiilor aflate în inventarul comunei și transformarea acestora în centru de permanență	1 centru de permanență pentru servicii de asistență socială	Buget local Fonduri europene nerambursabile	Compartimentul asistență social/ Primăria	2021-2025



	pentru servicii de asistență socială		Fonduri norvegiene	comunei Zorleni	
27.	Calitate și eficiență în serviciile de sănătate și asistență socială	Nr. de campanii de informare privind sănătatea publică Nr. de urgențe rezolvate Nr. de campanii de informare privind asistența socială Nr. de proiecte dedicate persoanelor defavorizate Nr. de acțiuni de voluntariat în domeniul asistenței sociale	Buget local Fonduri guvernamentale Fonduri europene nerambursabile Fonduri norvegiene	Primăria comunei Zorleni	2021-2027
28.	Modernizarea, reabilitarea și dotarea dispensarelor medicale din comuna Zorleni	2 dispensare medicale	Buget local Fonduri guvernamentale	Primăria comunei Zorleni	2021-2027



			Fonduri europene nerambursabile Fonduri norvegiene		
29.	Modernizare și dotare sediu Primărie Comuna Zorleni	1 sediu pentru Primăria Zorleni	Buget local	Primăria comunei Zorleni	2021-2025
30.	Informatizare și investiții în resursele umane	Număr de programe de perfecționare profesională	Buget local	Primăria comunei Zorleni, Consiliul Local Zorleni	2021-2025
31.	Pază și ordine publică prin campanii de informare despre posibile infracțiuni	Număr de acțiuni de informare	Buget local	Primăria comunei Zorleni/ Postul de Poliție din comună	2021-2027
32.	Instalare camera de supraveghere în toate satele comunei Zorleni	Număr de camere de supraveghere instalate	Buget local	Primăria comunei Zorleni	2021-2027





33.	Amenajarea unei zone de agrement în vecinătatea lacaselor de cult	Numar zone de agrement	Buget local Fonduri europene	Primăria comunei Zorleni	2021 - 2027
34.	Organizare festivaluri și târguri cu diferite tematici pentru atragerea turiștilor	Număr de festivaluri și târguri	Buget local	Primăria comunei Zorleni	2021-2027
35.	Reabilitarea și dotarea corespunzătoare a unităților de învățământ în vederea asigurării unui act educațional de calitate	Nr. de unități de învățământ reabilite Nr. de unități de învățământ dotate cu echipamente IT Nr. de săli de sport construite /reabilite	Buget local Fonduri europene nerambursabile	Primăria comunei Zorleni	2021-2027
36.	Dezvoltarea infrastructurii învățământului în vârstă profesională continuă	Nr. de acțiuni/programe extrascolare, non-formale realizate Nr. de acțiuni de consiliere formală și informală	Buget local Fonduri europene nerambursabile	Primăria comunei Zorleni	2021-2027



		Nr. de cursuri de calificare-recalificare Nr. de sesiuni de instruire Nr. de antreprenori instruiți			
37.	Achiziția de instrumente muzicale și costume populare pentru elevii din comună	Număr de instrumente muzicale și costume populare	Buget local Fonduri europene nerambursabi le	Primăria comunei Zorleni	2021- 2027
38.	Organizarea festivităților din comuna	Număr de evenimente	Buget local	Primăria comunei Zorleni	2021- 2027
	Organizare festival datini și obiceiuri				
	Organizare zilele comunei				
	Sărbătorirea cuplurilor din comună care împlinesc 50 ani de la căsătorie				



	Sprijinirea ansamblurilor folclorice pentru participare la diferite evenimente organizate în țară și în străinătate	Număr de evenimente			
39.	Sprijinirea și promovarea meșteșugurilor	Număr de târguri și festivaluri organizate	Buget local Fonduri europene nerambursabile	Primăria comunei Zorleni	2021-2027

## 5.2 Implementarea și monitorizarea strategiei

Dezvoltarea unui proiect de investiții la nivel local presupune identificarea și alegerea unei surse de finanțare adecvate, ceea ce implică o bună stăpânire a informațiilor legate de nevoile curente și viitoare ale cetățenilor comunității locale, a legislației naționale în vigoare, legislației europene în vigoare, în ceea ce privește accesarea de fonduri europene, precum și a surselor de finanțare disponibile.

În vederea implementării acestei strategii, Autoritatea Publică Locală trebuie să-și întărească capacitatea instituțională la toate nivelele, atât de conducere cât și de executie. Datorită caracterului limitat al resurselor umane și financiare, acest demers presupune de asemenea



atragerea de resurse financiare necesare instruirii pentru creșterea nivelului de pregătire și de specializare a personalului. Deoarece acest proces este de durată, este necesar ca administrația locală să se mobilizeze imediat și să implementeze proceduri clare de lucru, în toate compartimentele functionale, cu atenție deosebită la structura ce va avea responsabilitatea implementării strategiei. Funcționarii publici vor trebui să urmeze suficient de multe forme de instruire, fie la locul de muncă, fie în cadrul unor structuri de formare de scurtă sau lungă durată, ce le vor conferi specializările și aptitudinile necesare. Dintre specializările cele mai importante și necesare se pot aminti:

- Urbanism și amenajarea teritoriului;
- Impozite și taxe locale;
- Dezvoltare economică locală și regională;
- Achiziții publice în contextul reglementărilor Uniunii Europene;
- Managementul proiectelor de investiție.

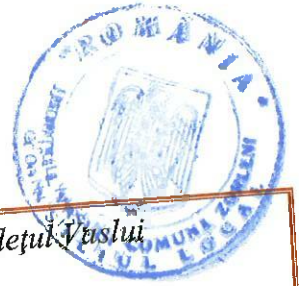
Accesul la fondurile Uniunii Europene este esențial pentru implementarea proiectelor incluse în Strategia de Dezvoltare Locală. Asistența tehnică de specialitate este de asemenea necesară creșterii capacității instituționale a structurilor aparatului de lucru al administrației locale, cu atenție deosebită la structura ce va avea responsabilitatea implementării strategiei, în special pentru asigurarea unui nivel reprezentativ de absorbție a fondurilor. În acest plan de management se recomandă crearea unui birou specializat pentru implementarea direcțiilor de dezvoltare strategică, compus din persoanele cu rol activ în planificarea strategică și care fac



parte din aparatul propriu local. Dintre structurile locale de lucru, cel mai indicat a se ocupa de implementarea strategiei este Secretariatul. Astfel, pornind de la componenta inițială a Secretariatului, acesta se poate redimensiona astfel încât să asigure o structură flexibilă și integrată, care să permită alocarea responsabilităților și comunicarea eficientă în implementarea strategiei. Vor exista și situații când responsabilitatea implementării unui proiect va reveni unei alte structuri care nu aparține de administrația locală, dar care reprezintă beneficiarul final. În această situație a implementării în parteneriat a proiectelor, biroului de planificare și dezvoltare strategică îi revine sarcina coordonării indirecte și pentru responsabilii managementului se va asigura transferul real de cunoștințe, astfel încât să nu existe derapaje în perioada de implementare și/sau de operare.

De asemenea, comunicarea proiectelor către comunitate devine o necesitate, în special în zonele de intervenție, în sensul creșterii impactului considerat, prin asigurarea suportului populației. Nu în ultimul rând trebuie să se menționeze faptul că această construcție instituțională solicită deopotrivă resurse umane și financiare, precum și suport politic din partea responsabililor locali, astfel că documentele de planificare ale implementării strategiei vor fi supuse spre aprobare Consiliului Local în mod oficial. În acest fel, angajamentul implementării strategiei devine public, precum și una dintre prioritățile administrației în exercițiile financiare publice următoare.

Bugetul local de venituri și cheltuieli în perioada imediat următoare aprobării Strategiei de Dezvoltare Durabilă va reflecta noua abordare a managementului Administrației Publice



Comuna Zorleni, Județul Vaslui

*Strategia de Dezvoltare Locală  
2021-2027*

Locale asupra obiectivelor strategice. Bugetul de venituri și cheltuieli trebuie să fie construit echilibrat, perfect capabil să ofere suportul financiar optim necesar dezvoltării, deoarece reprezintă punctul critic al tuturor activităților de implementare.

Odată ce proiectele au fost dezvoltate, cel puțin la nivel incipient de fezabilitate, se vor determina sumele necesare implementării proiectelor în funcție de importanța lor, perioada de implementare, precum și schema de coordonare a fondurilor publice și private proprii sau atrase, ținând nivele ridicate pentru factorii de multiplicare.

Monitorizarea este un instrument al planificării strategice și constă în evaluarea activităților de proiect, rezultatelor intermediare ale bugetului cheltuit, precum și identificarea riscurilor care apar în implementarea proiectului. Scopul este de îmbunătățire a eficienței și ajustare a activităților, în cazul în care nu se ating obiectivele și scopurile stabilite.

Evaluarea este un alt instrument de planificare strategică prin care se apreciază dacă obiectivul/scopul inițial a fost atins în perioada de implementare, în intervalul de timp și de buget alocat. Evaluarea se efectuează de asemenea la sfârșit, sau ulterior implementării proiectului, în vederea îmbunătățirii deciziilor pentru procesul investițional în viitor. Evaluarea inițială se efectuează la momentul în care se decide asupra oportunității unui proiect.

Graficul de implementare a proiectelor este utilizat în activitatea curentă de monitorizare. Odată aprobată strategia de dezvoltare, inclusiv cu proiectele sale prioritare, se întocmeste acest grafic de implementare, deosebit de util pentru activitatea de monitorizare. Monitorizarea are finalitate în condițiile în care activitățile de proiect sunt bine formulate, indicatorii de



*Strategia de Dezvoltare Locală  
2021-2027*

*Comuna Zorleni, Județul Vaslui*

performanță sunt corect dimensionati, iar sursele de culegere a informatiilor pentru verificare sunt credibile. Astfel, obiectivele specifice se vor prezenta în acest capitol alături de indicatorii de impact și de monitorizare, precum și de sursele de culegere a datelor relevante, care permit aprecierea gradului de implementare a strategiei.

133

PREȘEDINTE DE ȘEDINȚĂ  
CONSILIUL  
COMUNA ZORLENI

CONTRASEMNAT PENTRU LEGALITATE  
SECRETAR GENERAL AL VAT  
ROȘCA VASILE